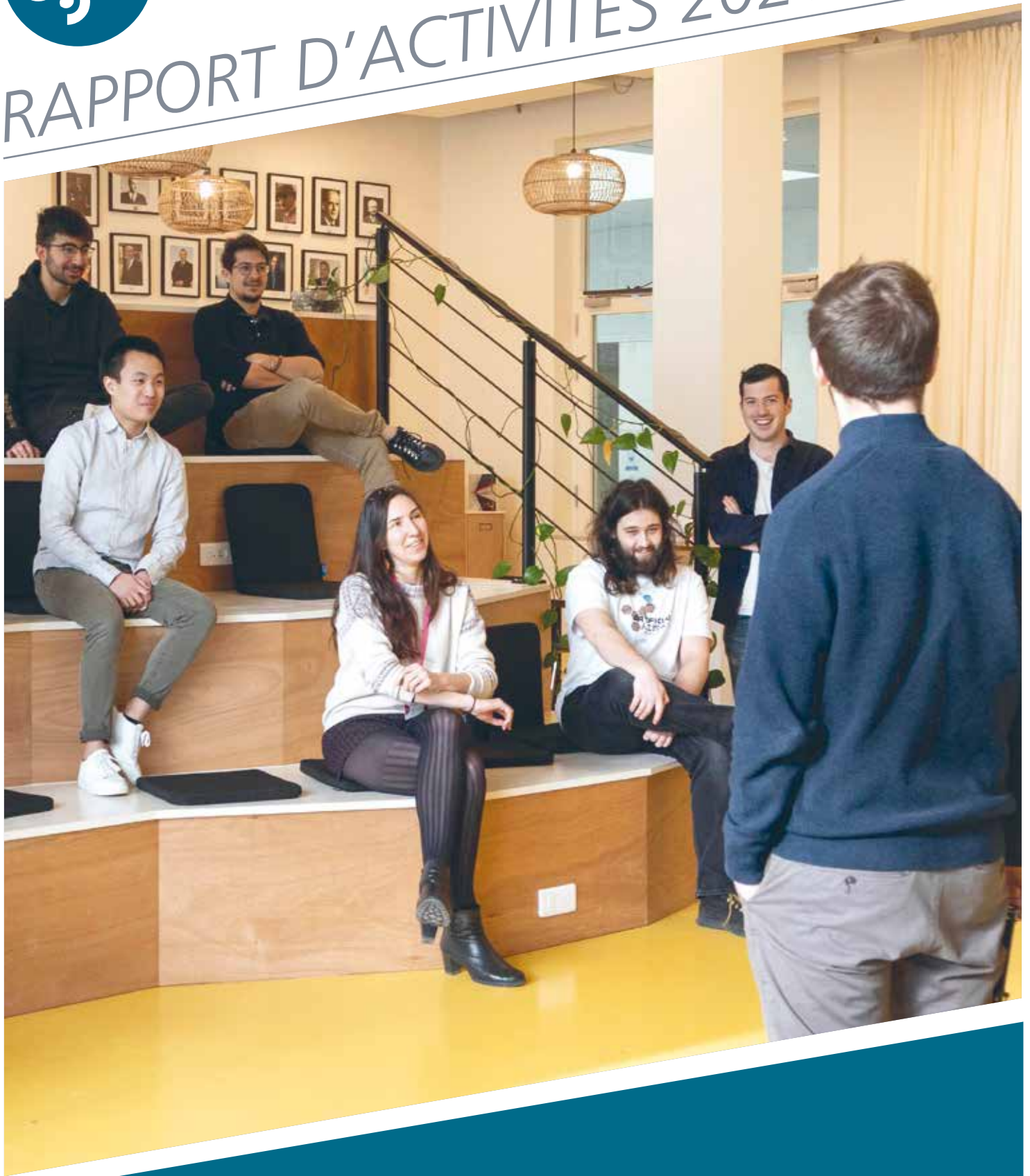




RAPPORT D'ACTIVITÉS 2021



p. 3
Le mot du Président

p. 4-9
Merci à toutes et tous !

p. 10-11
Rapport de gestion

p. 12-25
Les réalisations 2021

Le mot de la Directrice
Bourses
Diversité
Innovation pédagogique
Recherche
Entrepreneuriat
En 2021 également...

p. 26
Les donateurs 2021

Le mot du Président

Chers amis,

Peu de grandes écoles françaises partagent le bonheur d'avoir à leurs côtés une communauté de soutiens aussi importante et soudée que la nôtre.

Nous sommes plus de 7 000 Anciens, parents d'élèves et amis de CentraleSupélec à avoir déjà fait au moins un don en faveur de l'École et des nouvelles générations d'étudiants. 7 000 donateurs particuliers représentant toutes les promotions, des plus anciennes jusqu'à 2021, et présents dans le monde entier, prouvant que l'attachement à notre École ne connaît ni âge ni frontière.

En 2021 encore, malgré un contexte encore bien difficile, plus de 1 300 d'entre nous ont réaffirmé leur soutien à la Fondation CentraleSupélec ou lui ont pour la première fois témoigné leur générosité.

Merci à toutes et tous. Sincèrement. Chaleureusement. Car CentraleSupélec ne serait peut-être pas ce qu'elle est aujourd'hui sans vous, à l'heure où plus aucune des meilleures institutions de la planète ne peut se maintenir au plus haut niveau sans l'apport déterminant du mécénat.

Aux côtés de nos entreprises partenaires, vous avez très concrètement contribué, cette année encore, à perpétuer l'excellence de CentraleSupélec, qui s'est à nouveau illustrée dans tous les domaines. Par les classements nationaux et internationaux, tout d'abord : CentraleSupélec, qui occupe la 2^e place des écoles d'ingénieurs françaises, a été propulsée grâce à l'Université Paris-Saclay à la 13^e place mondiale du classement de Shanghai toutes disciplines confondues, à la 1^e place mondiale en mathématiques et à la 1^e place européenne en physique. L'École est également première en France et 22^e au monde en terme d'employabilité de ses diplômés.

CentraleSupélec brille également par les innovations de ses étudiants et diplômés entrepreneurs, dont les succès ont été nombreux en 2021, et, bien sûr, par sa recherche, qui s'est distinguée en 2021 par plus de 700 publications de rang A et de nouveaux apports majeurs à des secteurs aussi importants que la lutte contre le cancer, le développement de la filière hydrogène ou encore la photonique.

Ces résultats peuvent nous remplir de fierté mais doivent surtout nous encourager à renforcer notre mobilisation.

Car dans un monde en profond bouleversement et soumis à des urgences environnementales, économiques et sociales sans précédent, la science et la technique en général, et les ingénieurs et chercheurs de CentraleSupélec en particulier, auront plus que jamais un rôle décisif à jouer.

Face à l'ampleur des défis, notre École doit pouvoir compter sur chacune et chacun de nous. Aussi, je vous remercie d'avance pour votre soutien renouvelé.

Quant à moi, après deux années de présidence de la Fondation qui m'ont apporté beaucoup de joie, c'est avec confiance et enthousiasme que je passe le relais à notre Camarade Bernard Gault qui, je le sais, aura à cœur de faire grandir encore notre communauté.

Soyons toutes et tous derrière lui, derrière notre École, avec la Fondation !

Avec toute mon amitié,



Georges Chodron de Courcel (ECP 1971)
Président de la Fondation CentraleSupélec

Merci à tous

Vous avez été **1 300 donateurs particuliers et 150 entreprises** à soutenir la Fondation CentraleSupélec en 2021, lui permettant d'allouer 4,2 M€ à l'ensemble de ses missions :



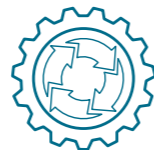
Permettre à tous les élèves de réaliser leur potentiel



Accompagner l'innovation pédagogique



Faire de CentraleSupélec une école toujours plus inclusive



Soutenir l'excellence de la recherche



Agir pour le logement étudiant



Encourager l'entrepreneuriat

« J'appelle chacun de nous à soutenir la Fondation autant qu'il le peut. »

L'appel de **Flavien Kulawik** (ECP 1994),
Président du Comité de campagne de la Fondation CentraleSupélec

Je suis diplômé de Centrale Paris, entrepreneur, et cela fait plusieurs années maintenant que je suis engagé aux côtés de la Fondation. J'ai été donateur, puis grand donateur, et en 2021, j'ai accepté en plus un nouveau challenge : présider le Comité de la nouvelle campagne de levée de fonds, avec l'objectif de réunir 250 M€ d'ici 2025, dont 100 M€ issus des dons des particuliers et des entreprises.

Pourquoi cet engagement ? Parce que j'aime mon École. J'ai aimé l'enseignement que j'ai reçu. J'aime son évolution, qui est réellement impressionnante, et j'aime son ambition de passer de « super école française » à « super école mondiale ». Et puis, bien sûr, je lui suis reconnaissant. Je suis issu d'un milieu très pauvre et si j'ai pu m'engager dans ce cursus, c'est aussi parce que j'ai reçu une bourse et un prêt d'honneur de l'ancêtre de la Fondation. Cette marque de solidarité est restée ancrée en moi et je veux redonner ce que j'ai reçu.

Mais au-delà de tout cela, si je n'avais qu'une chose à dire à tous mes Camarades, c'est à quel point la Fondation est vitale pour l'École. Les exemples sont nombreux dans tous les domaines. La Fondation permet de lancer des formations nouvelles et innovantes, de prendre ce risque sans déséquilibrer le budget de l'École, et de doter ainsi CentraleSupélec d'une gamme de formations compétitives et lisibles à l'international. Le soutien de la Fondation est également déterminant pour la recherche, qui doit être à la pointe de toutes les disciplines que l'École cible et enseigne. Que dire encore de l'entrepreneuriat, cet atout essentiel de CentraleSupélec, cet avantage compétitif qu'il faut consolider ? Là aussi, les financements de la Fondation sont au cœur du développement continu de l'écosystème entrepreneurial de l'École. Sans oublier, bien sûr, les bourses et les nombreuses initiatives financées par la Fondation pour que notre École s'ouvre toujours davantage à toutes les excellences, quelles que soient leurs origines.

Ce sont toutes ces actions-là qui renforcent le rang de CentraleSupélec, qui accroissent son attractivité, qui la font progresser encore et toujours.

Alors donnons, autant que nous le pouvons !



Merci à nos donateurs particuliers

Par reconnaissance pour ce que l'École vous a un jour donné, pour faire rayonner CentraleSupélec et l'excellence scientifique française dans le monde, ou tout simplement par solidarité avec les jeunes générations confrontées aux difficultés contemporaines de la vie étudiante : les diplômés de CentraleSupélec et parents d'élèves ont tous une bonne raison de s'engager aux côtés de la Fondation, et un rôle essentiel à jouer pour l'avenir de l'École et de ses élèves.



Charlotte Haas
(ECP 1998)

J'ai adhéré à l'Association des Anciens dès ma sortie de l'École pour avoir accès à ce beau réseau que nous tous, anciens, constituons ensemble. Concernant la Fondation, cela m'a pris plus de temps d'en comprendre le rôle et l'importance. Travailler aux États-Unis m'a en quelque sorte ouvert les yeux ! Là-bas, mes collègues américains, même endettés, redonnaient ce qu'ils pouvaient à leur université. Ces années m'ont imprégnée de cette culture du « give back » et, de retour en France, il m'a paru évident de suivre leur exemple.

J'ai fait mon premier don en 2008 et je donne annuellement depuis 2010. Je m'étais engagée sur plusieurs années lors de la première campagne de mécénat axée sur le nouveau campus à Saclay car je crois beaucoup à la force des campus multidisciplinaires. Au-delà de mon

soutien financier, j'ai également donné de mon temps en mentorant pendant deux ans une élève allemande en double diplôme à CentraleSupélec, accompagné un élève de première année sur son projet d'entrepreneuriat, et aujourd'hui, je suis fière de jouer un rôle d'ambassadrice auprès de mes Camarades au sein du nouveau comité de campagne de la Fondation.

Pour moi, l'important c'est de s'impliquer. Chacun a des moyens, une expérience et une capacité temps qui sont différents, donc l'implication de tous ne peut pas être la même. Mais ne pas rester connecté aux jeunes générations d'ingénieurs, ne pas leur faire bénéficier de notre expérience, de notre réseau, de nos moyens, je trouve ça dommage.

Aujourd'hui les choix et les actions de l'École en faveur de la diversité et de l'ouverture sociale me touchent particulièrement. L'éducation est fondamentale pour que les générations qui nous suivent fassent mieux et aillent plus loin que nous ! Elle est un puissant moteur de changement, individuel et collectif. C'est pourquoi j'appelle chacune et chacun de nous à s'engager et à soutenir l'École et ses élèves.



Jean-Marc Patouillaud
(Supélec 1981)

Lorsque je regarde l'École aujourd'hui, le premier mot qui me vient est « fierté ». Je suis fier de son développement et de la fusion avec Centrale Paris qui en fait la plus grande école d'ingénieurs en France et, bientôt j'en suis sûr, l'une des plus grandes institutions académiques au monde.

La construction de la marque mondiale qui permettra à CentraleSupélec de réaliser cette ambition tient aussi à nous, ses Alumni, et c'est l'une des raisons pour lesquelles je suis donateur, même si ma motivation première est de redonner à cette École qui m'a tant apporté.

Je suis particulièrement engagé dans le domaine de l'entrepreneuriat. Parce que c'est mon métier, c'est dans mes

gènes, et que l'entrepreneuriat est aujourd'hui une dimension majeure du cursus ingénieur de CentraleSupélec. La Fondation fait énormément pour les étudiants et les diplômés créateurs de startups, et je souhaite l'accompagner dans cette mission.

Avec l'un de nos Camarades, diplômé de Centrale Paris, nous sommes en train de créer un fonds « CentraleSupélec Ventures » qui permettra aux Alumni d'investir dans les startups les plus prometteuses. C'est une formidable aventure qui donne le sentiment de bâtir quelque chose d'important, avec les Alumni, pour les plus jeunes et aussi beaucoup pour l'École. Car Jules Verne le disait si bien : « *Le plus dur ce n'est pas d'arriver, c'est de partir.* » La solidarité avec les jeunes générations est donc essentielle.



Zoom sur Le don de titres

Avez-vous déjà pensé à donner des actions, obligations ou OPCVM ? Cette forme de don est particulièrement avantageuse car elle vous permet à la fois d'éviter une taxation des plus-values et de déduire 66 % de la valeur donnée de votre impôt sur le revenu (ou 75 % de l'IFI pour les titres cotés). Elle est également très simple, car le don s'effectue par simple virement de compte à compte : il vous suffit d'en faire la demande à votre établissement financier et de nous en informer afin que nous émettions le reçu fiscal correspondant.

Pour plus d'informations, n'hésitez pas à contacter Audrey Duval : 01 75 31 66 55
audrey.duval@centralesupelec.fr

Continuons ensemble !

Pour perpétuer l'excellence de CentraleSupélec et contribuer à son développement, chacun de nous peut agir par :

Un don
déductible à 66 % de votre impôt sur le revenu ou à 75 % de l'IFI

Un don régulier
par prélèvement automatique mensuel ou trimestriel ouvrant droit aux mêmes déductions fiscales

Un engagement pluriannuel
pour étaler un don d'un montant important sur 2, 3 ou 5 ans

Vous donnez depuis l'étranger ?
Si vous résidez aux États-Unis ou au Royaume-Uni, les structures de collecte US Friends of CS, Inc. et UK Friends of CS vous permettent de soutenir la Fondation en bénéficiant des déductions fiscales prévues dans ces deux pays. Via nos fondations partenaires dans le cadre du réseau Transnational Giving Europe, les résidents en Allemagne, Belgique ou Suisse peuvent également bénéficier des déductions fiscales prévues par ces pays.

Merci à nos généreux testateurs

Reconnue d'utilité publique, la Fondation CentraleSupélec est habilitée à recevoir un patrimoine en exonération totale de tout droit de succession. Nos donateurs sont ainsi de plus en plus nombreux à nous transmettre une part de leurs biens pour prolonger leur engagement en faveur de l'École et des générations futures d'étudiants. Nous les en remercions chaleureusement.



Vous aussi souhaitez transmettre un patrimoine à la Fondation ?

Sachez que tout bien peut faire l'objet d'un legs ou d'une donation, sans aucun montant minimum : somme d'argent, bien immobilier, objets de valeur...

Pour tout savoir sur les legs, donations et assurances-vie, consultez notre brochure sur le site internet de la Fondation ou contactez en toute confidentialité Caroline Aber : 01 75 31 63 75 caroline.aber@centralesupelec.fr



Sylvie et Jean-Michel Berling
(ECP 1984)

« Il y a dix ans maintenant, nous avons commencé à faire des dons de manière assez régulière à la Fondation CentraleSupélec. En effet, il nous semble important de soutenir la montée en puissance de l'École, et notamment de sa recherche.

Étant propriétaires d'un appartement en location, nous avons cherché une façon plus efficace pour donner plus. Nous avons entendu parler de la Donation

Temporaire d'Usufruit (DTU) immobilière, un mécanisme qui permet de verser les loyers perçus directement à la Fondation et donc de les sortir de notre imposition. Après un échange avec la directrice de la Fondation et une discussion au sein de notre couple, nous avons décidé de faire cette donation avec le concours d'un notaire. C'est une manière pour nous de nous engager dans la durée, et pour un minimum de trois ans, auprès de l'École et de sa Fondation.

Nous avons apprécié l'accompagnement dont nous avons bénéficié pour le montage de cette opération de donation. Nous sommes aussi très contents de recevoir des informations régulières et privilégiées sur les projets de l'École soutenus par la Fondation, cela nous donne une bonne visibilité sur l'impact de notre don. »

Trois façons de transmettre un patrimoine :

■ Le legs

Une disposition testamentaire qui vous permet de faire à l'École une place parmi vos héritiers.

■ La donation

Un acte notarié qui vous permet de transmettre immédiatement un bien à la Fondation CentraleSupélec.

■ L'assurance-vie

Un contrat d'épargne dont vous pouvez désigner la Fondation comme bénéficiaire.

Merci à nos entreprises mécènes

Le cercle des entreprises mécènes s'est encore agrandi en 2021 avec l'arrivée de 19 nouveaux partenaires, dont une majorité de PME/PMI et de startups. Aux côtés des grands groupes, elles apportent des contributions majeures à l'excellence du cursus ingénieur, au dynamisme de la recherche et à toutes les missions phares de la Fondation.

Zoom sur Eurofins

À travers sa fondation, Eurofins a choisi d'agir en faveur de la parité dans les études et carrières scientifiques en finançant **2 bourses Sébastienne Guyot** : des bourses de 8 000 €/an pendant les 3 ans du cursus ingénieur réservées aux étudiantes aux faibles ressources et attribuées sur des critères d'excellence.



CentraleSupélec doublement primée pour ses relations entreprises.

Pour la 3^e année, CentraleSupélec a remporté le prix Agires Synergie 2021 du meilleur établissement pour la stratégie, l'insertion professionnelle et la carrière. L'École obtient également la 1^{re} place du classement 2021 de l'Usine Nouvelle pour la proximité avec les entreprises. Deux distinctions qui récompensent la qualité et la richesse de l'offre partenariale développée par la Direction des Relations Entreprises et de la Valorisation de l'École, la Fondation CentraleSupélec et l'ensemble des enseignants-chercheurs. Pour renforcer cette dynamique partenariale, CentraleSupélec a créé en 2021 la plateforme MyWay Career pour aider les élèves dans la construction de leur projet professionnel et répondre ainsi toujours mieux à la demande des entreprises en matière de recrutement.

Entreprises : 3 grands moyens de soutenir l'École

Faire un don d'entreprise déductible à 60 % de l'IS pour soutenir l'ensemble des missions de la Fondation ou un programme en particulier.

Mécéner la formation ingénieur pour tisser des liens avec les élèves et les accompagner dans leur projet professionnel.

Mécéner une chaire pour vous associer à des innovations majeures et construire l'avenir de votre secteur d'activité.

150
entreprises
mécènes
en 2021

30 %
de PME/PMI
et de startups
aux côtés des
grands groupes

Rapport de gestion 2021

« Après une année 2020 marquée par une forte baisse de 44 % des dons particuliers, l'année 2021 a vu la générosité de nos anciens élèves repartir à la hausse grâce à un don exceptionnel de 1 M€. La collecte auprès des particuliers est donc encore loin de retrouver son niveau de 2018 et de 2019, ce qui peut s'expliquer par un contexte de crise sanitaire et de difficultés économiques encore très fortes en 2021. Le soutien des entreprises est quant à lui resté stable. Au final, la collecte globale, alliée à une gestion rigoureuse des frais de fonctionnement et de recherche de fonds, a permis à la Fondation CentraleSupélec de mener à bien ses missions au service de l'École et des élèves, et de conserver une situation financière solide. »

Jérôme Moitry (ECP 1985),
Trésorier de la Fondation CentraleSupélec.

CHIFFRES-CLÉS

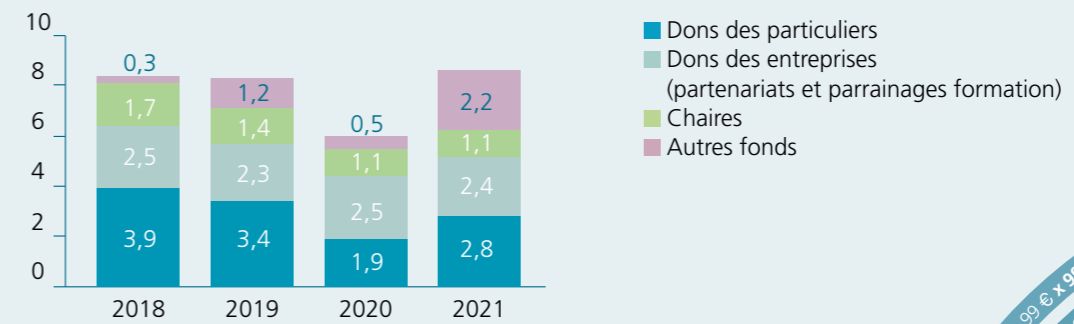
Collecte 2021
8,54 M€

Résultat 2021
2,36 M€

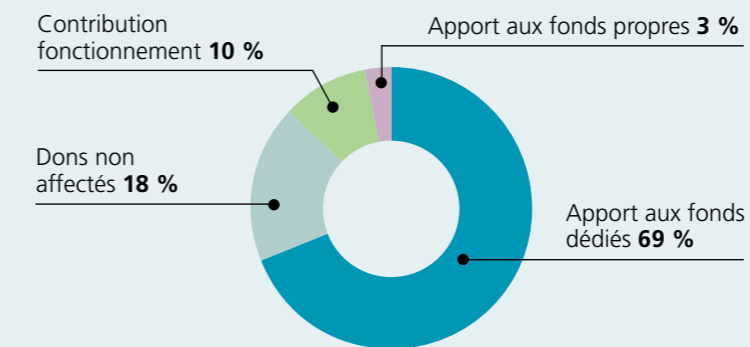
Frais de fonctionnement et de recherche de fonds
0,86 M€
soit 10,1 % de la collecte annuelle

Utilisation des fonds dédiés
4,2 M€
Solde fonds dédiés au 31/12/21
16,4 M€

ÉVOLUTION DE LA COLLECTE ET ORIGINE DES FONDS

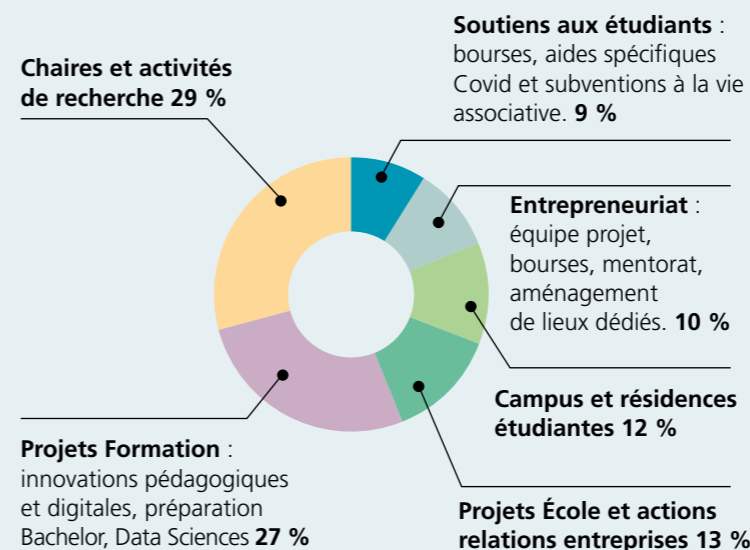


UTILISATION DES FONDS COLLECTÉS



AFFECTATION DES FONDS DÉDIÉS

4,2 M€ affectés aux missions de la Fondation en 2021.



RÉPARTITION DES DONNS PARTICULIERS PAR MONTANTS

Chacun donne à sa mesure : c'est ce que montre ce graphique des montants reçus en 2021. Ainsi, 51 % de nos donateurs de l'année ont donné entre 100 € et 500 €, et 36 % ont donné entre 500 € et 5 000 €.

Résidences étudiantes

Pendant 10 ans, la Fondation a capitalisé au sein de la dotation 10 % des dons collectés. Cet apport lui a été essentiel pour investir de façon pérenne dans le logement étudiant sur le campus de Paris-Saclay.

Dès 2015, la Fondation a investi 77 M€ sur 50 ans pour acquérir le terrain situé en face de la future École, où a été construite la résidence principale de 1 100 lits pour laquelle elle détient un bail à construction. En 2018 et 2019, la Fondation a ensuite investi 57 M€ sur 23 ans pour faire construire deux résidences supplémentaires dont elle est propriétaire. La dernière, le Mail, a été livrée en février 2020.

NOS RÉALISATIONS EN 2021, GRÂCE À VOUS



Le mot de la Directrice de la Fondation

« Vos dons représentent aujourd'hui près de 10 % des ressources de l'École et irriguent l'ensemble de ses activités et nouveaux projets. »



Près de 10 %. C'est, aujourd'hui, la part du budget de l'École constituée par les dons de nos donateurs particuliers et entreprises. Les fonds collectés par la Fondation, dont la mission est de perpétuer l'excellence de CentraleSupélec, irriguent ainsi l'ensemble des activités de l'École et représentent les principaux fonds d'amorçage de ses projets de développement.

Je tiens donc à vous remercier chaleureusement pour votre générosité, qui a permis en 2021 à la Fondation de poursuivre et même d'intensifier encore l'ensemble de ses missions.

Grâce à vous, ce sont notamment près de 200 élèves qui ont bénéficié d'une bourse ou de l'aide financière dont ils avaient besoin pour faire face au coût de la vie étudiante et suivre leur cursus dans les meilleures conditions possibles. Nous sommes également fiers d'avoir pu créer en 2021 le Centre des Diversités, un fonds spécifique destiné à promouvoir toujours plus de diversité et d'égalité au sein des élèves de l'École.

Vous le découvrirez au fil des pages suivantes, votre générosité est aussi une force pour la recherche de CentraleSupélec, ses innovations pédagogiques ou encore son entrepreneuriat, qui a connu en 2021 un nouvel essor.

Face aux défis complexes, multi-échelles et résolument systémiques qu'ils ont à relever dans un monde en profond bouleversement et en état d'urgence climatique, les ingénieurs et chercheurs de CentraleSupélec ont plus que jamais besoin de notre soutien.

Aussi, j'espère vous compter fidèlement à leurs côtés, et plus mobilisés encore en ces temps où la science et la technique concentrent nos plus grands espoirs de construire un avenir meilleur pour tous.

Je vous remercie encore,

Nathalie Bousseau

192 élèves soutenus financièrement grâce à vous

Emblématique de son engagement pour l'égalité des chances, le programme de bourses de la Fondation CentraleSupélec permet chaque année à de nombreux élèves issus de familles modestes ou de l'étranger d'intégrer l'École et de suivre leur cursus sans souci d'ordre financier. Cela, grâce à la solidarité entre générations si chère à CentraleSupélec.

Bourses, cautionnements de prêts ou aides sur-mesure : des soutiens adaptés aux besoins de chacune et chacun.

En 2020/2021, 93 élèves ont bénéficié d'une bourse attribuée sur critères sociaux. **Ces bourses d'un montant de 5 000 € en moyenne** permettent aux étudiants disposant de faibles ressources de se consacrer plus sereinement à leurs études. Elles favorisent également la mobilité internationale entrante et sortante : une nécessité pour accueillir sur le campus les élèves étrangers qui n'auraient pas pu venir étudier en France sans cette aide, et pour permettre aux étudiants français d'effectuer la part obligatoire de leur cursus à l'étranger ou un double diplôme dans le pays et l'université de leur choix.

27 élèves ont quant à eux bénéficié d'un cautionnement de prêt, généralement pour les accompagner dans un projet de double-diplôme à l'étranger, et 72 autres ont reçu une aide exceptionnelle pour faire face à des situations difficiles, notamment dans le cadre du fonds de soutien Covid-19.

378 K€ dédiés aux bourses et au soutien des élèves en 2020/2021

x 2 Le montant des bourses accordées a été multiplié par deux en 3 ans

En 2021 enfin, deux nouvelles étudiantes ont comme chaque année bénéficié d'une **bourse Sébastienne Guyot** : des bourses d'un montant de 8 000 € par an pendant 3 ans, financées par des entreprises mécènes et attribuées sur critères sociaux et de motivation, permettant à ces jeunes femmes de financer entièrement leurs études.

À noter également : le Fonds Parcours Réussite de la Fondation, financé par le président de NGE Joël Rousseau (ECP 1975), a cette année encore permis de soutenir par une bourse de vie de 1 700 € en moyenne une cinquantaine d'élèves-ingénieurs de Centrale Casablanca, qui a pour vocation de former les leaders de l'Afrique de demain.

Portraits croisés

Charlotte, 5 ans après son diplôme

« Mes parents ont des revenus très modestes, et je suis la première de la famille à avoir fait des études d'ingénieur. Bien sûr, CentraleSupélec me faisait rêver. J'ai travaillé dur et j'ai réussi le concours. Mais je ne sais pas comment j'aurais fait sans la bourse Sébastienne Guyot que j'ai eu la chance d'obtenir. Cette bourse m'a permis de financer le logement, la nourriture, les photocopies pour les cours, tout cela sans faire trop de petits jobs en dehors de l'École. Grâce à cette aide, j'ai pu aussi réaliser mon projet de double-diplôme au Japon ! J'ai ainsi étudié 2 ans à l'université Keio, à Yokohama, où j'ai obtenu mon master en ingénierie. Et aujourd'hui, je travaille en tant qu'ingénieure étude et développement dans le secteur de la robotique et de l'intelligence artificielle. Je suis donc infiniment reconnaissante à la Fondation et à Sopra Steria, l'entreprise qui a financé ma bourse. »
Charlotte Quintrand, ECP 2017



Christelle, diplômée en 2021

« Je viens du Liban, où j'ai effectué des études de génie électrique. Passionnée par les nouvelles technologies et les énergies renouvelables, j'ai vite formé le projet de travailler dans ce domaine. J'ai choisi CentraleSupélec pour la qualité de son cursus ingénieur, et j'ai été admise en double diplôme ! J'ai découvert une École qui fournit à ses élèves les meilleurs encadrants, mais qui cherche aussi à aider toutes les personnes en difficulté, y compris moralement. Ça m'a été précieux, car c'était difficile pour moi de quitter ma famille au Liban et de me retrouver seule. Et puis, en 2020, suite à l'explosion à Beyrouth et à la crise économique qui a plongé le pays dans un état catastrophique, je me suis retrouvée sans presque aucun moyen financier. La Fondation m'a alors accordé une bourse afin de payer mes frais de scolarité et de logement. Je lui suis infiniment reconnaissante, car c'est grâce à cette aide que j'ai pu continuer mon parcours. Vous savez, la barrière financière est invisible, pourtant c'est elle qui nous empêche de réaliser nos rêves... »
Christelle Saab, CS 2021



La Fondation crée le Centre des Diversités pour une École toujours plus inclusive

Alors que CentraleSupélec a fait de l'ouverture sociale et de genre un axe majeur de son projet quinquennal 2020-2024, la Fondation est fière d'avoir créé en 2021 ce nouveau fonds pour accompagner les nombreuses initiatives de l'École destinées à favoriser davantage de diversité et d'égalité au sein des élèves.

Un nouveau fonds pour trois grands objectifs

■ Agir en amont du concours pour diversifier les recrutements

De fortes inégalités sociales et de genre subsistent dans l'enseignement supérieur. Le premier objectif du Centre des Diversités est donc de lutter contre l'autocensure des élèves les moins favorisés et des jeunes femmes en soutenant des actions visant à leur faire découvrir les études d'ingénieur, à encourager leurs ambitions et à les accompagner dans leur orientation.

Parmi les actions soutenues par la Fondation : le **tutorat et le mentorat**

menés auprès des élèves de lycée

par les associations étudiantes Oser ou Espérance en Béton, le **programme « Cap Prépa »** pour accompagner les bacheliers boursiers entrant en classe préparatoire, ou encore le **Summer Camp** de CentraleSupélec (voir ci-contre).

■ Agir en faveur de l'égalité homme-femme tout au long du cursus

Pour lutter contre les inégalités, stéréotypes et discriminations à l'égard des étudiantes, le Centre des Diversités soutient notamment les **cours électifs du cursus dédiés à ces sujets** et nécessaires à l'obtention du diplôme, la **formation de responsables associatifs** pour mener des campagnes de sensibilisation et les actions de prévention de Violences Sexistes et Sexuelles (VSS).

En 2021, suite à l'enquête menée par l'association étudiante Çapèse qui a permis de briser le tabou des VSS à CentraleSupélec, la Fondation a soutenu le vaste plan de prévention mis en place par l'École en finançant des formations et des actions de sensibilisation des leaders associatifs des campus.



Une première en 2021 : le Summer Camp de CentraleSupélec

Comment décomplexer les filles et les élèves boursiers afin qu'ils s'inscrivent beaucoup plus nombreux en prépa et études scientifiques ? C'est pour apporter une réponse à cette question que CentraleSupélec a lancé en 2021 son premier camp d'été. Du 4 au 10 juillet, l'École a ainsi accueilli 23 lycéennes et 22 lycéens de classe de seconde pour leur faire découvrir le monde des sciences et leur faire vivre l'expérience de la vie de campus. Au programme : une trentaine d'heures d'ateliers, des visites des lieux emblématiques de l'École, des rencontres avec des étudiants et des enseignants-chercheurs, du sport, des activités ludiques... Avec, pour grands objectifs, de susciter des vocations, de lever les autocensures et de donner à chacune et chacun toutes les clés pour bien s'orienter et construire son projet d'études.

Zoom sur PumpedUp, lauréat du 1^{er} appel à projets Handicap

Créée par Clément Ferré, jeune diplômé de CentraleSupélec, la startup PumpedUp développe un verticalisateur s'intégrant aux fauteuils roulants manuels pour permettre aux personnes paraplégiques de passer aisément de la position assise à la position debout, et de gagner ainsi en confort de vie et en autonomie. L'aide financière apportée à Clément lui a permis de financer les frais de prototypage de son verticalisateur, de le tester auprès de nombreuses personnes handicapées et de l'optimiser avec le concours d'ergothérapeutes.

De nouvelles innovations pédagogiques au service de l'excellence de la formation

Qu'il s'agisse de poursuivre le déploiement de nouveaux outils pour réinventer l'enseignement à l'ère du numérique, ou d'enrichir et améliorer en continu la formation pour toujours mieux préparer les élèves à relever les grands défis de notre temps : la Fondation apporte des moyens chaque année plus importants à l'innovation pédagogique.

La Fondation, soutien essentiel de l'évaluation des compétences

L'année 2021 a vu s'achever le déploiement complet du cursus ingénieur unifié CentraleSupélec. Ce cursus, totalement renouvelé, présente la particularité d'être construit autour de 9 compétences-clés alliant 4 grandes dimensions : sciences, qualités comportementales (*soft skills*), innovation et entrepreneuriat, éthique et soutenabilité.

Valider l'ensemble de ces compétences attendues par les entreprises et la société est désormais nécessaire à l'obtention du diplôme d'ingénieur CentraleSupélec. Mais cette exigence implique pour l'École d'évaluer différemment les étudiants en passant de la « validation des connaissances » à la « validation des compétences ». Pendant 18 mois, de l'été 2020 à fin 2021, de nouvelles activités ont ainsi pu être conçues et déployées pour observer l'exercice et le développement de ces compétences chez chacun des élèves. Un grand chantier coordonné par la Direction des Formations et réalisé grâce au soutien de la Fondation.

Les transitions écologique et énergétique au cœur des nouveaux projets

En 2020, la Fondation lançait un appel à projets pour soutenir de nouveaux enseignements et initiatives pédagogiques destinés à renforcer l'intégration des enjeux liés aux transitions tout au long de la formation. Un appel à projets qui s'est traduit en 2021 par :

■ **Un projet associant Alumni, enseignants et élèves** portant sur l'intégration des enjeux liés aux transitions dans les enseignements de 3^e année, qui a abouti à 27 propositions et à la **création de deux nouveaux cours de 2^e année**, conçus avec le concours de laboratoires de l'École et d'intervenants extérieurs de haut niveau : « *Mobility Issues* », axé sur l'étude de 3 innovations en passe de transformer l'industrie liée à la mobilité individuelle, et « *Communiquer la recherche scientifique durable* », destiné à apprendre les techniques de vulgarisation pour créer des supports de communication adaptés au grand public.

■ **La participation d'une délégation CentraleSupélec à la COP 26**, composée de 3 étudiants de 2^e année, de 3 doctorants et d'un enseignant-chercheur du Laboratoire Génie Industriel (LGI).

■ **La poursuite des « Cafés frappés »** : un cycle de conférences organisé par

l'association étudiante Impact pour sensibiliser les étudiants aux enjeux environnementaux et énergétiques, qui compte déjà plus de 25 thèmes abordés et jusqu'à 100 participants à chaque session.



Zoom sur

MyDock : la nouvelle plateforme de visualisation des travaux pratiques

Grâce à un soutien de la Fondation de plus de 80 K€, CentraleSupélec a mis en place ce nouveau dispositif permettant aux élèves d'accéder de partout, et à tout moment, à des environnements numériques pour :

- la simulation mathématique ou physique ;
- la programmation informatique ou robotique ;
- le traitement des données / IA.

Chaque enseignant peut ainsi intégrer facilement dans son activité pédagogique des séquences de travail en ligne, sur le logiciel de son choix : un atout pour jaloner les enseignements de mises en pratique pouvant durer quelques minutes ou prendre la forme d'une séance de TP classique de 3 heures, ou encore d'un projet à mener en autonomie sur plusieurs jours ou semaines.

La plateforme, intégrée à l'espace de cours en ligne, permet en outre de constituer une bibliothèque des TP partagée entre tous les enseignants.

1,13M€

consacrés aux innovations pédagogiques et aux projets Formation en 2021

Un soutien encore accru à la recherche

En portant un nombre important de chaires partenariales et en apportant un soutien multidimensionnel aux laboratoires de l'École, la Fondation contribue au dynamisme et au rayonnement de la recherche de CentraleSupélec, qui s'est à nouveau distinguée en 2021 par l'excellence de ses travaux, de ses innovations et de ses apports aux grands défis scientifiques, technologiques et sociétaux.

Le Groupe Legendre intègre la Chaire « Prévention et Performance dans le BTP »

Un an après son lancement, la chaire « Prévention et Performance dans le BTP » a pris en 2021 une nouvelle dimension en intégrant le Groupe Legendre. Aux côtés des équipes du Laboratoire Génie Industriel de CentraleSupélec et des premiers partenaires de la chaire Vinci Construction Terrassement, Eiffage Génie Civil et l'OPPBTP, le Groupe Legendre contribuera à élargir les pistes et les travaux de recherche en offrant aux chercheurs de nouveaux terrains d'expérimentation, en partageant leurs propres retours d'expériences et en apportant un soutien financier supplémentaire.

La Fondation, acteur clé de la création du Hub IA

La Fondation est fière d'avoir contribué à la création et au développement du Hub IA, nouveau point d'entrée unique pour les très nombreuses activités en sciences des données et intelligence artificielle des laboratoires, départements d'enseignement et startups de CentraleSupélec, ainsi que de l'association étudiante Automatants qui a pour mission de faire rayonner l'IA à l'École.

Cette création a nécessité un long travail de cartographie de l'ensemble des

activités en IA et sciences des données, recensé auprès de l'ensemble des enseignants-chercheurs et doctorants impliqués dans ces thématiques. Un travail rendu possible par le recrutement d'un chef de projet financé par la Fondation.

Inauguré en juin 2021, le Hub IA permet de faciliter les projets novateurs au carrefour de la formation, de la recherche et de l'entrepreneuriat, tout en y associant les entreprises, et de travailler plus efficacement dans l'écosystème Paris-Saclay, notamment par l'implication de CentraleSupélec dans l'Institut DataIA.

Un soutien multidimensionnel aux travaux de recherche

Parallèlement au portage des chaires, la Fondation a consacré en 2021 plus de 110 K€ au soutien des équipes et laboratoires de recherche de l'École. Elle a notamment constitué des fonds dédiés aux travaux portant sur des thématiques phares dans lesquelles CentraleSupélec se distingue particulièrement : Santé, Data/IA ou encore Transition énergétique. Elle contribue ainsi aux grandes innovations des laboratoires sous différentes formes :

- Achat de machines et d'équipements de pointe
- Financement de thèses
- Bourses d'accueil pour étudiants et futurs doctorants internationaux
- Bourses pour les débuts de carrière des chercheurs
- Bourses de mobilité internationale

Zoom sur La Photonique à CentraleSupélec : du financement d'une thèse à la création d'un Institut unique en France

Les financements de la Fondation CentraleSupélec constituent bien souvent les fonds d'amorçage des plus beaux projets de l'École, et le succès de sa recherche en photonique en est un exemple remarquable !

Tout a commencé par un financement de thèse de la Fondation, permettant à ce domaine de recherche extrêmement prometteur d'aboutir en 2017 à la création de la Chaire Photonique, la seule en France où l'on décortique le photon pour mettre la lumière et les technologies optiques au service des grands progrès futurs. Et en 2022, la Chaire va encore prendre une nouvelle dimension avec le projet de création d'un Institut de 4 000 m² sur le campus de Metz, dans le cadre du Plan État-Région Grand Est 2021-2027. Un Institut qui va faire rayonner la recherche de l'École dans le monde, tant la photonique va révolutionner de nombreux secteurs clés comme l'énergie, les transports, la sécurité ou la santé.

En lumière : 4 Prix de Thèse « IMPACT » financés par la Fondation en 2021

Dans l'objectif de soutenir la recherche de CentraleSupélec, la Fondation consacre 9 K€/an aux doctorants de l'École à travers des prix de thèse dans deux catégories : Impact Science et Impact Innovation. Ces prix, inaugurés en 2021, seront décernés chaque année.

Les lauréats 2021 Impact Science : Nicolas Minesi pour ses travaux sur le plasma au service de la transition énergétique (laboratoire EM2C), et Khac-Hoang Ngo pour sa thèse sur les systèmes de communication sans fil (laboratoire L2S).

Les lauréats 2021 Impact Innovation : Wendie Levasseur pour ses travaux sur les performances biotechnologiques de cultures de microalgues (laboratoire LGPM), et Théo Estienne pour sa thèse sur le recalage 3D d'images médicales (laboratoire MICS).



7

chaires portées en 2021 par la Fondation pour un montant de 1,1 M€ :

- Photonique
- Pilotage de l'économie circulaire
- Prévention et Performance dans le BTP
- Armand Peugeot -Mobilité
- Risques et Résilience des Systèmes Complexes
- Supply Chain Management
- Institut Open Innovation

2021, une grande année pour l'entrepreneuriat

Pour célébrer les 20 ans de son incubateur, l'École a souhaité lui donner une nouvelle dimension en créant **21ST by CentraleSupélec** : le nouveau programme dédié à l'entrepreneuriat, véritable accélérateur pour les étudiants, doctorants et diplômés porteurs d'innovations de rupture adressant les grands enjeux du 21^e siècle, et pour des startups en lien avec l'écosystème de CentraleSupélec.

La Fondation, moteur de la création de 21ST by CentraleSupélec

21ST a vocation à accompagner une cinquantaine de startups chaque année en leur offrant :

■ **3 lieux d'incubation** : Paris-Saclay pour les startups ayant besoin d'un lien étroit avec les laboratoires ou la fabrique de l'École, Station F à Paris pour les projets plus digitaux et The Cave, sur le campus de Rennes, particulièrement adapté aux startups impliquées dans la Cybersécurité, l'IOT ou l'IA ;

■ **L'appui d'un réseau d'excellence**, constitué des 400 enseignants-chercheurs de l'École, des 45 000 Alumni CentraleSupélec et d'investisseurs Tech & DeepTech ;

■ **Des équipements de pointe** : fablabs de l'École pour tous les besoins de prototypage et de fabrication, hub IA, laboratoire de réalité virtuelle et augmentée...

Pour lancer ce programme, il fallait commencer par renforcer l'équipe de la Direction de l'Entrepreneuriat. Les financements de la Fondation ont ainsi permis le recrutement d'un directeur

adjoint, ainsi qu'un nouveau responsable et d'une assistante pour La Fabrique, le fablab de CentraleSupélec.

La Fondation a également entièrement financé la création du Repaire, le nouveau lieu dédié aux entrepreneurs de l'École, qui leur offre un grand espace de convivialité pour réfléchir à de nouveaux concepts, se rencontrer, organiser des événements.

La Fondation accompagne aujourd'hui 21ST by CentraleSupélec et ses entrepreneurs à travers l'attribution de bourses à la création d'entreprises, de prêts d'honneur aux startups pouvant atteindre 90 K€, le financement de programmes de mentoring ou encore l'achat d'équipements pour les incubateurs.

12 nouvelles bourses de soutien à la création d'entreprise en 2021

A l'issue de deux sessions en mars et en juin 2021, la Fondation a distingué 12 nouveaux lauréats issus du cycle ingénieur ou du MS Entrepreneurs porté en partenariat avec l'ESSEC. Parmi eux :

■ **Helean**, une plateforme en ligne permettant aux restaurateurs et hôteliers de prévoir au jour le jour l'affluence dans leur établissement et de bénéficier de solutions pour mieux gérer leurs stocks, réduire le gaspillage alimentaire et optimiser la taille de leur effectif ;

■ **Co-gito**, une plateforme éducative mettant l'Adaptive Learning au service des élèves des classes préparatoires ;

■ **Hemeris**, qui utilise un procédé issu de la physique appliquée pour améliorer les propriétés germinatives des semences sans avoir à recourir aux produits chimiques ;

■ **POWZL**, qui a pour but de concevoir une batterie innovante afin de répondre aux enjeux écologiques et économiques du stockage d'énergie ;

■ **Fostr**, une plateforme qui automatise les process administratifs et financiers des chefs de projets dans la construction immobilière pour leur permettre d'être plus efficaces au quotidien ;

■ **Canari**, qui développe des capteurs connectés mesurant la qualité de l'environnement (CO2, température, humidité, etc.) pour garantir davantage de bien-être en intérieur.



Rencontre avec Alexis Kobassian, Responsable de la Fabrique

« Le fablab de CentraleSupélec est considéré comme une superbe vitrine technologique au service des étudiants, laboratoires de recherche et startups de CentraleSupélec. C'est donc un vrai plaisir pour moi d'avoir rejoint CentraleSupélec en 2021 avec une mission : faire de ce fablab un acteur incontournable de l'innovation industrielle et de l'entrepreneuriat, sur le plateau de Saclay et au-delà ! Pour y arriver, je compte m'appuyer sur ce qui fait sa force : l'équipe d'ingénieurs techniques qui accompagnent les porteurs de projets dans leurs démarches de prototypage, notre parc machine performant, notre environnement stimulant... Et bien sûr le soutien de la Fondation, qui est toujours à nos côtés pour répondre à nos besoins de développement. »

Zoom sur La belle histoire de CAPS ME

Lauréate en 2020 d'une bourse de la Fondation, la startup CAPS ME est un bel exemple de « success story ». En plein confinement, Jean de Boisredon, élève-ingénieur CentraleSupélec, et son ami Thibaud, étudiant aux Arts et Métiers ParisTech, s'attellent dans leurs chambres d'étudiant à créer une alternative aux capsules de café jetables qui génèrent des milliers de tonnes de déchets non recyclables. Leur idée : créer des capsules réutilisables et rechargeables, compatibles avec les machines les plus répandues. Une centaine de prototypes plus tard, la startup tient son modèle et lance sa campagne de financement. Le succès est au rendez-vous et les premières livraisons sont effectuées pour Noël 2020. Les retours d'expérience des clients leur permettent d'améliorer encore leur produit, et en 2021 la startup décroche : la médaille d'or au concours Lépine, le 3^e prix INPI France et le Prix Coup de Cœur CCI. Aujourd'hui, leurs produits sont commercialisés en ligne et dans de nombreux points de vente, dont le réseau Nature et Découvertes.



420 K€

consacrés à l'entrepreneuriat en 2021

Jusqu'à 50

start-ups accompagnées chaque année par 21ST by CentraleSupélec avec le soutien de la Fondation

En 2021 également...

Malgré les restrictions sanitaires, l'année a pu être rythmée par de nombreuses rencontres et événements, et par de nouvelles réalisations au service de nos étudiants, donateurs et partenaires.



LES PROMOTIONS 66 ET 70 EN VISITE SUR LE CAMPUS

Le 1^{er} octobre 2021, la promotion ECP 1966 est venue fêter son anniversaire sur le campus. 120 Alumni et accompagnants se sont retrouvés le temps d'une journée rythmée par une présentation de CentraleSupélec, des discours, une visite du campus, des ateliers avec des élèves, une exposition des photos de l'époque et, surtout, un déjeuner de retrouvailles. La Fondation est heureuse d'avoir accompagné le comité d'organisation bénévole, composé de diplômés de la promotion, dans l'organisation de cette journée. Et le 12 octobre 2021, c'était au tour d'une partie de la promotion Supélec 1970 de venir découvrir le campus de CentraleSupélec et de se retrouver à l'occasion d'une journée conviviale.

51 000 € DÉDIÉS À LA VIE ASSOCIATIVE ET SPORTIVE

La richesse de la vie associative est l'une des spécificités et un atout majeur de CentraleSupélec, qui permet à tous les étudiants de s'investir et de s'épanouir dans une ou plusieurs activités sportives, artistiques, culturelles, média, sociales... En 2021, la Fondation a ainsi renforcé son soutien aux associations étudiantes en leur consacrant plus de 50 000 €.



PRÈS DE 2 400 ÉLÈVES LOGÉS DANS LES RÉSIDENCES ÉTUDIANTES

Après la mise en service de deux nouvelles résidences en 2018 et en 2020, l'année 2021 a été celle de la consolidation avec près de 2 400 étudiants qui peuvent désormais loger sur le campus. Le logement étudiant reste un enjeu stratégique pour CentraleSupélec afin d'offrir aux élèves une scolarité de qualité et de renforcer l'attractivité internationale de l'École. Sur le long terme, ces projets permettent également à la Fondation de se constituer un véritable patrimoine immobilier. Dans les prochaines années, la Fondation continuera ainsi de s'investir pour que le campus dispose d'une capacité adaptée aux besoins des élèves.



L'ŒUVRE DE FÉLIX EXPOSÉE À METZ

Le 6 novembre 2021, l'émotion était au rendez-vous dans la cour de la maison de la Communauté Israélite de Metz (CIM), où a été dévoilé l'œuvre « Roi David » de notre Camarade Gérard Chamayou, dit Félix, disparu en 2019. L'auteur de notre célèbre « Pensée créatrice » avait exprimé le vœu que son « Roi David » revienne un jour à la communauté israélite, c'est désormais chose faite. L'inauguration a eu lieu en présence du Président de la CIM et ex-enseignant à Supélec Philippe Wolff, du Président du Consistoire Israélite de la Moselle Marc Cerf, du Préfet de la Moselle Laurent Touvet, du Grand Rabbin de France Haïm Korsia et de la directrice de la Fondation CentraleSupélec, Nathalie Bousseau.

PUBLICATION DU LIVRE « CENTRALESUPÉLEC, INVENTEUR D'INGÉNIEURS »

Financé par la Fondation CentraleSupélec et ayant mobilisé de nombreuses personnes au sein de la direction de l'École et de CentraleSupélec Alumni, cet ouvrage réalisé à l'initiative de Jean Brousse (Supélec 1970) est le fruit d'un travail gigantesque pour retracer avec brio l'histoire de l'École. Sa publication aux Éditions du Cherche-Midi a été célébrée en avril 2021 lors d'une table ronde en ligne qui a réuni plus de 70 participants.



UNE PREMIÈRE CONFÉRENCE DÉDIÉE AUX ALUMNI INSTALLÉS EN ASIE

La Fondation a organisé une conférence à destination des Alumni installés à Hong Kong, Shenzhen, Shanghai et Singapour, dans le but de les reconnecter à l'École et de leur présenter la nouvelle campagne de mécénat. À cette occasion, Romain Soubeyran a fait le point sur les actualités et projets de CentraleSupélec, tandis que Nathalie Bousseau, directrice de la Fondation, a rappelé toute l'importance du soutien des Anciens pour la réussite de l'École. Ces retrouvailles se sont conclues par la promesse d'organiser une nouvelle rencontre en 2022.

PLUS DE 700 PARTICIPANTS À LA MASTER CLASS « ENTREPRENDRE EN TEMPS DE CRISE »

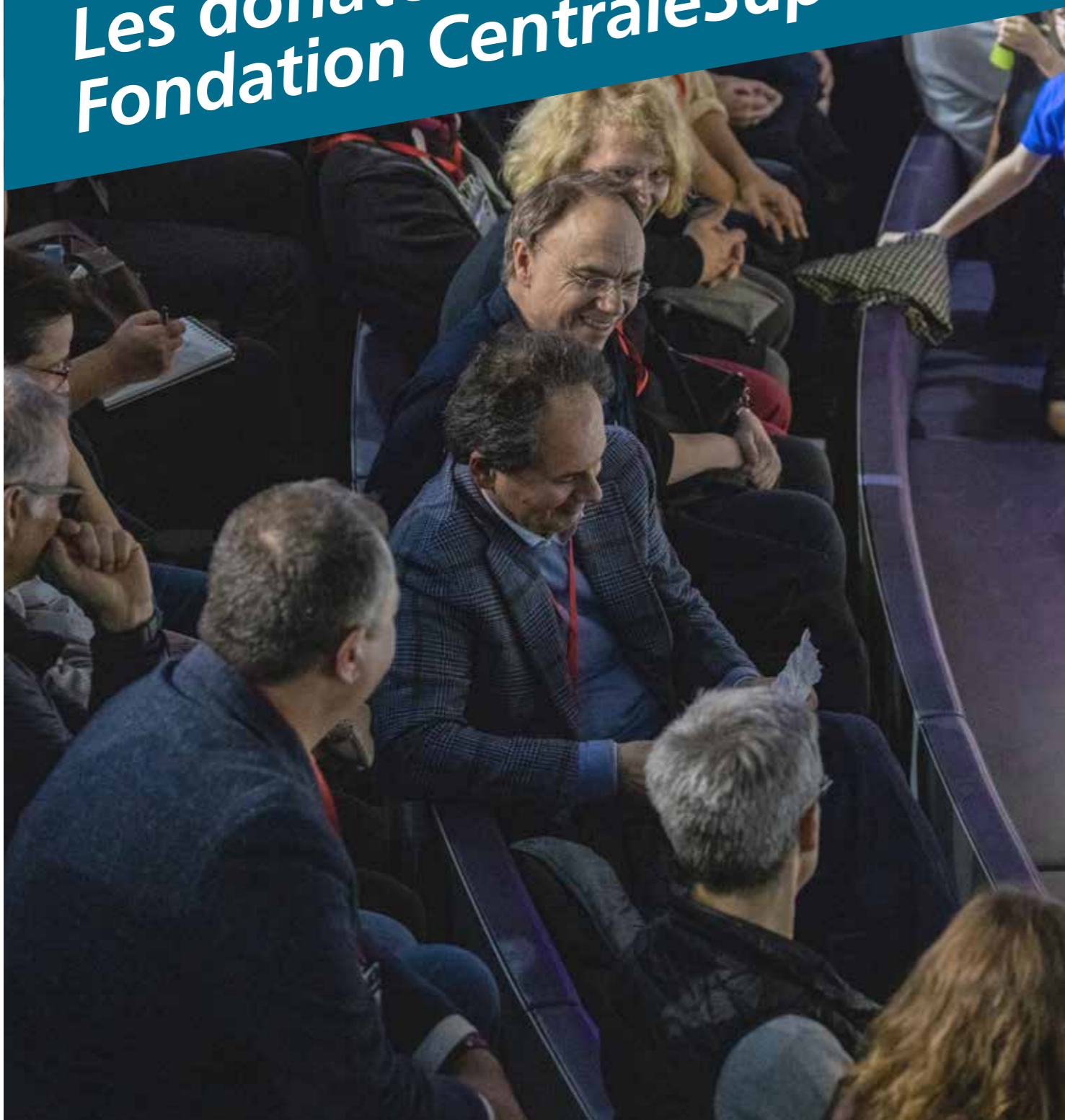
Le 2 février 2021, dans le cadre de la StartUp Week de CentraleSupélec, plus de 700 élèves, salariés et Alumni de l'École ont eu le privilège d'assister à cette Master Class animée par Gilles Martin (ECP 1986), brillant entrepreneur et soutien fidèle de la Fondation à travers son entreprise Eurofins. Durant près d'une heure, Gilles Martin a partagé son expérience, ses années à CentraleSupélec, ses échecs et réussites d'entrepreneur, et dispensé ses précieux conseils aux élèves.

LE PROJET « CLÉ VIRTUELLE » LAURÉAT DU PRIX DZUNG TRAN 2021

Créé à l'initiative et grâce à la générosité de Dzung Tran (ECP 1981), qui vit à San Francisco et est restée très attachée à l'École, ce prix de la Fondation CentraleSupélec récompense chaque année un projet étudiant remarquable conduit dans le cadre de l'option Informatique de 3^e année. En 2021, il a été décerné à Florent Favole, Martin Lehoux et Théotime Macrez pour leur projet « Clé virtuelle » visant à concevoir une preuve de concept pour l'accès mains libres permettant de verrouiller une voiture ou d'autoriser son déverrouillage ou son démarrage. Bravo à eux !



Les donateurs 2021 de la Fondation CentraleSupélec



Liste des donateurs qui ont fait un don en 2021 et donné l'autorisation à la fondation de publier leur nom dans ce rapport.

ABELLO Michel 1992 ECP
 ABRAMATIC Marie-Caroline 1997 ECP
 ADELLAL Slimane 2018 ECP
 ADRAGNA Christian 1986 Supélec
 ADVANI Philippe 1986 Supélec
 AGAOUA Djamel 1992 ECP
 AGOSTINO Philippe 1977 Supélec
 AILLOUD Franck 1981 ECP
 ALBERT Michel 1981 Supélec
 ALBIGES Bernard 1969 ECP
 ALBIZU Bernard 1955 ECP
 ALDEANO Stéphane 1992 ECP
 ALLAIS Bernard 1980 ECP
 ANDRÉ Luc 1968 ECP
 ANDRIEU Pierre 1965 ECP
 ANDRIEU Rodolphe 1995 ECP
 ANTUSZEWICZ Yves 1967 ECP
 ARDILLIER Patrick 1976 ECP
 ARNAUD Christian 1970 Supélec
 ARNAUDEAU Francis 1972 ECP
 ARNOLD Morgan 2019 ECP
 ARTIGALAS Max 1969 Supélec
 ASCHEHOUG Marc 1997 ECP
 ASSIE Chantal 1982 ECP
 ASSOULINE Marc 2013 Supélec
 AUBRY Marianne 1986 ECP
 AUDENIS Gérald 1995 ECP
 AUDOUY Alain 1961 ECP
 AUDUREAU Christophe 1991 ECP
 AUFORT Vivien 2016 ECP
 AUGENDRE Jean-Pierre 1975 ECP
 AUGONNET Michel 1973 Supélec
 AULAGNIER Christian 1978 ECP
 AUTIER Emmanuel 1987 ECP
 AUZEPY Eric Parent Elève
 AUZEPY Quentin 2016 ECP
 AYRAL Paul 1951 ECP
 AZALBERT Jean-Paul 1964 ECP
 BABOULAZ Jean-Claude 1964 ECP
 BACHELIER David 2002 ECP

BACHMANN Yves 1981 ECP
 BACK Gérard 1966 ECP
 BACUVIER Pierre 1969 Supélec
 BADOURALY Ayaz 2017 ECP
 BAGARRY Damien 1997 ECP
 BAIZE Paul 2004 Supélec
 BANQUET Gérard 1980 Supélec
 BANTEGNIE Michel 1986 ECP
 BARBAUX Yann 1981 ECP
 BARBIER Pierre-Antoine Parent Elève
 BARBIER Alain 1994 ECP
 BARLET Jean-Luc 1984 Supélec
 BARNAUD Christophe 1991 Supélec
 BARON Thomas et Sophie 1997 Supélec
 BARRACO Guy 1956 Supélec
 BARRÉ Olivier 1976 ECP
 BARRÉ Philippe 1994 Supélec
 BARRIÈRE Pierre 1968 Supélec
 BASSELIER Marc 1996 ECP
 BASTARD François 2013 ECP
 BASTIER Bernard 1974 ECP
 BAUDRIN Aimé 1972 ECP
 BAUDRON Michel 1963 ECP
 BAUDRY Jean-Claude 1956 Supélec
 BAUMANN Eric 1994 ECP
 BAUR Bernard 1982 ECP
 BAVEREZ Michel 1959 ECP
 BAYOL Patrick 1986 ECP
 BEAUSSART Jean-Louis 1972 ECP
 BEAUVAIS Martin 2004 ECP
 BECHLER Laurent 1994 ECP
 BECK Mikaël 2003 Supélec
 BEITZ Pierre 2010 Supélec
 BELAN Frédéric 1984 ECP
 BELARD André 1973 ECP
 BELLIER Philippe 1976 Supélec
 BELY Pierre-Yves 1961 ECP
 BENABDESSELAM Mohand 2019 ECP
 BENVENISTE Jacques 1956 ECP
 BERGERAULT Dominique 1967 Supélec
 BERLING Jean-Michel 1984 ECP et Linda
 BERNARD Emmanuel 2000 Supélec
 BERNIER Jacky 1968 ECP

BERTHELON Mathieu 2004 Supélec
 BERTHON Bruno 1983 ECP
 BERTHON Patrick 1973 Supélec
 BERTRAND Philippe 1950 Supélec
 BESSIERE Sébastien 1997 Supélec
 BETERMIER Philippe 1978 Supélec
 BETOUT Eliane 1949 ECP
 BEULZE Yann-Hervé 1983 Supélec
 BIABAUT Jean 1961 ECP
 BIANCANIELLO Vincent Parent Elève
 BIDEAU Philippe 1979 ECP
 BIED-CHARRETON Pascal 1987 ECP
 BIETRY Michel 1965 ECP
 BILLY Jean-Luc 1992 ECP
 BISMUTH Bernard Choua 1966 ECP
 BITTENDIEBEL Jacques 1992 ECP
 BIZE Jean-Paul 1966 ECP
 BLAIS Bernard 1980 Supélec
 BLANC Antoinette
 BLANC Jean-Claude 1970 ECP
 BLANCHET Jean-François Parent Elève
 BLANZAT Mayeul 2019 ECP
 BLAVET Yves 1987 ECP
 BLIN Inès 2019 ECP
 BLOCMAN François Parent Elève
 BLOSTEIN Philippe 1985 ECP
 BOBILLO Paul 1966 Supélec
 BODARD Laurent 1982 ECP
 BOESCH Gérard 1964 ECP
 BOGARD Morgane 1997 Supélec
 BOINOT Emmanuel 1995 Supélec
 BOIS Christian 1963 ECP
 BOISSENOT Richard 1965 ECP
 BOISSET Jean-Pierre 1960 Supélec
 BONAFOS Olivier 1995 Supélec
 BONIFACIO François 1984 Supélec
 BONIN Jean-Pierre 1976 Supélec
 BONNET Dominique Parent Elève
 BONNET Alain 1971 Supélec
 BONNET Jean-Paul 1987 Supélec
 BONNET Adeline 2009 ECP
 BONNET Antoine 2009 ECP
 BORE Gérard 1958 ECP
 BOSIO Jacques 1957 ECP
 BOSSARD Alain 1968 ECP

BOUARD Pierre-Albert 2009 ECP
BOUCHER Brigitte Parent Elève
BOUCHET Jean-Marc 1988 Supélec
BOUCHON Jean-Michel 1979 ECP
BOUCLÉ Raymond 1959 Supélec
BOUDIER Jean-Marie 1966 ECP
BOUDON Didier 1995 ECP
BOULANGER Jean-Pierre 1964 ECP
BOULANGER Cyrille 1999 ECP
BOULEZ Léandre 1987 ECP
BOULLAND Olivier 1972 ECP
BOURDILLON Sébastien 2008 ECP
BOURG Béatrice 1976 Supélec
BOURGAREL Marie-Paule 1956 Supélec
BOURSAULT Robert 1972 Supélec
BOURZEIX François 1981 Supélec
BOUSQUET Michel 1963 ECP
BOUSQUET Georges-Henri 1998 ECP
BOUSQUET Yves 1962 ECP
BOUSSATON André 1975 Supélec
BOUSSETA Othman 1968 Supélec
BOUTAN Jean 1954 Supélec
BOUTAUD Philippe 1960 ECP
BOUTEILLE François 1971 ECP
BOUTIN Philippe
BOUVARD Jean-Louis 1974 ECP
BOUVIER Hélène 1997 Supélec
BOUVILLE Christian 1973 Supélec
BOUYAHBAR Fouad 1993 ECP
BOUZONVILLE Ferdinand 1971 ECP
BOYER Michel 1963 Supélec
BRABEC-LAGRANGE Claire 1985 ECP et Philippe
BRANA Etienne 1966 ECP
BRAULT Frédéric 2007 Supélec
BREMBILLA Alain Parent Elève
BRET Marie-Thérèse 1959 Supélec
BRIARD René 1956 Supélec
BRICARD Pierre 1961 Supélec
BRIET Madame et Monsieur Parent Elève
BRIGODIOT Alain 1963 ECP
BRIOT Joëlle Claire 1977 ECP
BRIVET Pierre 1978 ECP
BRODELLE Alain 1967 ECP
BROIHANNE Laurent 1974 Supélec
BROUSSE Bernard 1983 Supélec
BRUN Jérôme 1996 ECP
BRUNE Claude 1971 ECP
BRY Nicolas 1988 Supélec
BUIATTI Laurent 1988 ECP
BUNGE Raymond 1977 Supélec
BUNICHON Adeline 2006 Supélec
BURESI Georges 1972 ECP
BURGUIERE Pierre 1973 ECP

BUSCH Bernard 1961 ECP
BUSSENAULT Roland 1961 ECP
BUSTANY Samir (Ted) 1962 ECP
BUSTARRET Anne-Laure 1999 ECP
CABRIT Philippe 1975 ECP
CACHET Pierre 1975 ECP
CADEL Olivier 1972 Supélec
CADIO Michel 1982 ECP
CAHEN Sébastien Parent Elève
CAILLEAU Yves 1960 ECP
CALMÉ Yvon 1963 ECP
CARIOU René 1973 ECP
CARLHAMMAR Philippe 1992 ECP
CARLI Philippe 1985 Supélec
CARRÉ Jean 1969 ECP
CASTILLON Patrice 1962 ECP
CATALANO Alain 1968 ECP
CATTÉLIN Marc 1985 ECP
CAUVÉ Francis 1987 ECP
CELTON René 1982 Supélec
CERVEAU Jacques 1962 ECP
CHABANEL Bernard 1969 ECP
CHAILLEY Philippe 1995 ECP
CHALMIN Louis 1962 ECP
CHAMALI Yahia 1996 Supélec
CHAMBONNIÈRE Guy 1988 Supélec
CHAMOIX Madame et Monsieur Parents Elève
CHANELLE Bernard 1970 Supélec
CHANEZON Robert-Édouard 1963 ECP
CHAPELLE Rémy 1981 Supélec
CHAPUIS Thierry 1985 Supélec
CHARBONNEAU Hubert 1969 ECP
CHARDON Jean-Pierre 1974 Supélec
CHARRET Stéphane 1991 Supélec
CHARTIER Jean-François 1982 Supélec
CHARTON Roger 2011 ECP
CHASTANIER Jean-Pierre 1979 Supélec
CHATRY Marie-Paule Parent Elève
CHAUSSARD Alain 1971 ECP
CHAUSSENET Jean-Claude 1965 ECP
CHAUVIN Louis 1954 Supélec
CHAVANE Pierre 1991 Supélec
CHEBAT Jean-Marc 1985 ECP
CHEMERY François 1971 Supélec
CHENAIS Jean-Pierre 1963 ECP
CHENGUELLY Georges 1976 ECP
CHEVAL Jean 1972 ECP
CHOI Yvon 1994 ECP
CHOPLIN Jean 1961 ECP
CHOUARD Philippe 1960 ECP
CHOUSSY Danielle 1958 Supélec
CHRISTEN Jean-Luc 1984 ECP
CHRISTOPHE Frédéric 1983 Supélec

CHRISTORY Pascal 1998 ECP
CIBOT Jean-Louis 1972 Supélec
CLAMON Jean 1975 ECP
CLAUDE Gilles 1959 ECP
CLAVELOU Alain 1975 ECP
CLÉMENT Michel 1980 Supélec
COCHET Michel 1967 Supélec
COCHET Claude 1971 ECP
COENCA Laurent 1976 ECP
COFFRE Philippe 1964 ECP
COGNASSE Yvan 1995 ECP
COGNON Jean-Marie 1963 ECP
COHEN André 1979 Supélec
COLAS Laurent 1992 ECP
COLLOT Emmanuel 2003 Supélec
COMBALDIEU Jean-Claude 1960 ECP
COMBAUD Yves 1983 ECP
COMBES Christophe 2001 ECP
COMBETTES Christian 1962 ECP
COMBY Jean 1974 Supélec
CONTE Jean-Michel 1967 Supélec
CONVERT Pierre Parent Elève
CORAI Jean-Claude 1965 ECP
CORDIÉ Paul 1978 ECP
CORTAMBERT Gabriel 2020 ECP
CORVALAN Rafael 1995 ECP
COSMO Christian 2006 Supélec
COSSEON DE VILLENOISY Josette
COSTA Jean-Manuel 1996 Supélec
COSTAZ Jean-Louis 1959 ECP
COULON Alain 1962 ECP
COUNATHE-DOUTIL Olivier 1982 Supélec
COURCIER Philippe 1956 ECP
COURTIER Augustin 2016 ECP
COURTIN Roland 1961 ECP
COURTONNE Véronique 1988 Supélec
COUSERGUE Karine 1993 Supélec
COUSIN Stéphane 1974 ECP
COUTIER Patrice 1973 Supélec
COZANET Eric 1978 ECP
COZZI René 1954 ECP
CRÉANGE Philippe 1984 Supélec
CRÉPEY Yves 1961 ECP
CRESPON Jean 1965 ECP
CREUSOT Jean 1968 Supélec
CREVAT Vincent 1978 ECP
CROCHON Michel 1974 Supélec
CROMMELYNCK Vincent 1984 Supélec
CRON Ludwig 2015 Supélec
CROZET Jean-Maurice 1975 Supélec
CUSSAC Christophe 1970 Supélec
DACHEUX Pierre-Yves 1981 Supélec
DAGALLIER François-Régis 1960 ECP

DAIGNE Olivier 1990 ECP
DAILLY Philippe 1976 Supélec
DALISSON Madame et Monsieur Parents Elève
DAMAS Robert 1976 Supélec
DAMMANN Claude 1964 Supélec
DAMOUR Olivier 1992 ECP
DANGLES Julien 2002 ECP
DANIEL Jean-Pierre 1971 ECP
DAURELLE Jean-Yves 1996 Supélec
DAVAINE Yves 1980 Supélec
DAVANT Fred 1993 Supélec
DAVID Alain 1983 Supélec
DAVIER Hadrien 2019 ECP
DE BATZ DE TRENQUELLEON Hubert 1979 ECP
DE BOISDEFFRE Charles 2012 ECP
DE BUSSCHER Anne 2000 ECP
DE BUTLER Timothée 2019 ECP
DE CHEZELLES Arnaud 1970 ECP
DE JERPHANION Laurent 1988 ECP
DE LA MORSANGLIÈRE Yves 1970 ECP
DE LASSUS SAINT-GENIES Christian 1964 ECP
DE MACEDO Jean-François 1976 ECP
DE MAGONDEAUX Bruno 1983 ECP
DE MORTAIN Thierry 1983 Supélec
DE ROFFIGNAC Étienne 2001 ECP
DE ROO Nathalie 1978 ECP
DE SAINT MARS Xavier 1978 ECP
DE SAINT OURS Bernard 1959 ECP
DE SAIVRE Grégoire 1995 ECP
DEBAYLE Alain 1970 Supélec
DEBONNEUIL Didier 1970 ECP
DECOUVELAERE Pierre 1975 ECP
DECREAU Pierrette 1966 Supélec
DEDIEU Michel Parent Elève
DEFEVER René 1982 Supélec
DEFRANCE Guillaume 2001 ECP
DEGHAYE Jean-Pierre 1972 ECP
DEHAY Renaud 1989 Supélec
DELAMARE Christophe 1990 Supélec
DELANNOY Luc 1985 ECP
DELAROCHE Christian 1964 ECP
DELATTRE Daniel 1974 Supélec
DELCROIX Guy 1973 ECP
DELEPLANQUE Alyette
DELLOYE Philippe 1965 ECP
DELMAS Pascale 1983 Supélec
DEMANESSE Jean-Luc 1970 ECP
DEMEY Laurent 1992 ECP
DEMONGEOT François 1981 Supélec
DENNERY Alain 1956 ECP
DEPIETS Christophe 1985 Supélec
DERDERIAN Patrick 1989 Supélec
DERRIEN Alain 1968 ECP

DESCHAMPS Luc 1983 Supélec
DESCHAMPS Lucien 1967 Supélec
DESCHAMPS Pierre 1966 ECP
DESCHAUME Alain 1994 ECP
DESCLAUX Jacques 1978 ECP
DESCOUS André 1957 Supélec
DÉSESQUELLES Henri 2018 ECP
DESFORGES Jean 1967 Supélec
DESLANDE Claude 1949 Supélec
DESPIEGEL Damien 1974 ECP
DESPRELS Daniel 1973 Supélec
DIEULESAINT Eugène 1947 Supélec
DIVET Matthieu 2019 ECP
DOFFIN Hugues 1999 ECP
DOLADILLE Eric 1987 Supélec
DONIOL Philippe 1973 ECP
DORISON Eric 1977 Supélec
DOUET Paul 1956 Supélec
DREVET Jean-Yves
DRION Jean-françois 1993 Supélec
DROIN Michel 1962 ECP
DROUIN Margot 2014 ECP
DRUBAY Michel 1970 Supélec
DUBOIS Eric 1994 Supélec
DUBOST Bruno 1973 ECP
DUCHESNE Christian 1980 Supélec
DUCO Jacques 1962 ECP
DUCREY Pierre 1964 Supélec
DUFAY Bernard 1964 Supélec
DUFOURNAUD Jean-Pierre 1960 ECP
DUMAS Philippe 1962 Supélec
DUPONT Jean-Louis 1966 ECP
DUPONT Jean-Fabien 1977 Supélec
DUPUIS Philippe 1964 Supélec
DUPUY Armand 1974 Supélec
DUQUAIRE Henry 1961 ECP
DUQUESNE Christian 1969 Supélec
DURAND Hervé 1983 ECP
DURAY Louis-Michel 1983 ECP
DURMAN Jean-Marc 1987 Supélec
DUROUARDIER Jean-Paul 1958 ECP
DURR Camille 2006 ECP
DUVAUX-BECHON Isabelle 1983 ECP
EGÉE Pascal Parent Elève
ELOY Jean-Michel 1966 ECP
EMTIAZI Arshia 1987 Supélec
FREGET Pierre-Luc 1976 ECP
ENGELDINGER Pierre 1951 ECP
ERNEWEIN Alain 1974 ECP
ERNOTTE CUNCI Delphine 1989 ECP
ESCALAS Jean-Manuel 1976 Supélec
ESKENAZI Gilbert 1978 Supélec
ESTADIEU Bernard 1959 Supélec

EVEN Gwec hen Parent Elève
EYHERABIDE Michel 1967 ECP
FABBRICATORE Joseph 1966 ECP
FABRE François 1964 ECP
FABRE Jean 1970 Supélec
FAGES Jean-Claude 1959 ECP
FAHY Jean-Jacques 1975 ECP
FALCONNAT Bernard 1968 ECP
FARAGGI Jean-Marie 1964 Supélec
FARCY Alain 1971 Supélec
FARRENC Gérald 1977 ECP
FASQUELLE Yves 1962 ECP
FAVIER Jean 1963 Supélec
FEDON Nadine 1981 ECP
FELDMANN Daniel-Georges 1997 ECP
FELIX-HENRY Antoine 1991 ECP
FENART Jean-Claude 1953 ECP
FERBECK Michel 1960 ECP
FERON Olivier 2003 Supélec
FERRARO Alain 1977 Supélec
FERRAULT Patrice 1975 ECP
FERRÉ Isabelle & Daniel Parent Elève
FERRON Nathan 2013 Supélec
FERTÉ Maxime 2012 ECP
FEUTRIE Baptiste 2012 Supélec
FEVE Philippe 1960 Supélec
FEZEU Claude 2014 Supélec
FICHET Olivier 1991 ECP
FINET Christian 1956 ECP
FIOT Philippe 1963 ECP
FLEITH François 1981 Supélec
FLOCH Jean-Yves 1974 ECP
FONTANEL Christian 1974 ECP
FONTANES Sylvain 1959 Supélec
FORAY Cédric 1996 Supélec
FORTUIT-MARCADÉ Caroline 1988 Supélec
FOUCAUD Claude 1954 ECP
FOUNAUD Jean-Paul 1965 ECP
FOUQUET Sylvie 1999 Supélec
FOUQUET Bernard 1961 Supélec
FOURCADE Michel 1968 Supélec
FOURNIER Jean-Philippe 1989 ECP
FOURNIER MOREL Guy 1960 Supélec
FOUSSARD Dominique 1971 Supélec
FRAISSINET-TACHET Olivier 1983 ECP
FRANCK Hervé 1979 ECP
FREGET Pierre-Luc 1982 Supélec
FRÉGUIN Michel 1965 ECP
FRESIERS Dominique 1978 ECP
FRINAULT Patrick 1976 Supélec
FROTTIEE Brigitte
FURSTOSS Hervé Parent Elève
GADOUD René 1964 ECP

GAIN Emile 1959 Supélec
GALDEANO Clément 2016 ECP
GALLAND Daniel 1955 Supélec
GALLAND Jacques 1958 ECP
GALLANT Jean-Philippe 1963 Supélec
GALLANT François 1989 Supélec
GALLE Jean-Loïc 1982 ECP
GALLEY André 1989 Parent Elève
GALLOIS Gérard 1958 ECP
GANIER Michel 1963 ECP
GANTIER Jean-Paul 1969 Supélec
GARAUDE Jean 1957 ECP
GARGULA Michel 1958 ECP
GARIEL Emmanuel 1977 ECP
GAROBY Roland 1974 ECP
GARRIC Jean-Paul 1961 ECP
GASTELLU Christian 1987 Supélec
GATTI Jean-Pierre 1967 ECP
GAUDIOT Jean-Jacques 1981 ECP
GAUGE Damien 2013 ECP
GAULÈNE Pierre 1966 Supélec
GAULT Bernard 1981 ECP
GAUTIER Jacques 1975 ECP
GAVERIAUX Michel 1963 ECP
GAY AIATA 2004 ECP
GAZANHES Claude 1960 Supélec
GEERAERT-PANAGIOTIDOU Zoi 2015 ECP
GELENBE Pamir 1997 ECP
GENAY Bernard 1958 Supélec
GENDRON Serge 1954 Supélec
GENEL Dominique 1967 Supélec
GEORGEAUX Eric 1992 Supélec
GERIN François
GERON Alain 1971 ECP
GERVAIS Yvonne
GERY Alain 1955 Supélec
GHALLOUSSI Madame et Monsieur Parents Elève
GIBERT Catherine 1997 Supélec
GICQUEL Alain 1979 Supélec
GIGNAC Didier 1978 ECP
GILLES Antoine 1985 ECP
GINISTY Christian 1956 ECP
GINOLHAC Christian 1969 ECP
GIRAULT Stéphane 1991 ECP
GLASSON Régis 1962 ECP
GOBET Arnaud 1975 Supélec
GOBIN DERHI Gaston 1964 ECP
GOBLET Thomas 1996 Supélec
GODIN Frédéric 1990 ECP
GODRON Louis 1987 ECP
GOGIBUS Emmanuel 2006 ECP
GONTHIER Yves 1979 ECP

GORGETTE Frédéric 1994 Supélec
GORLICH Petr 2005 ECP
GOUDARD Michel 1969 Supélec
GOUDET Olivier 1987 ECP
GOUGENHEIM Madame et Monsieur Parents Elève
GOULLEY Philippe 1980 ECP
GOURBAT Hugues 1980 ECP
GRANDJEAN Yves 1971 Supélec
GRIFFAULT Christian 1976 ECP
GRIMAUD Jean-Claude 1963 Supélec
GRIMM Daniel 1966 ECP
GRIVEAUX Christine Parent Elève
GROLIER Paul 1958 ECP
GROULT Thierry 1992 Supélec
GUEGUEN Madame et Monsieur Parents Elève
GUEIT Jacques 1960 ECP
GUÉTROT Alain 1967 Supélec
GUGLIERMINA Pierre 1974 ECP
GUIBERT Yves 1956 ECP
GUICHENEZ Jean-Pierre 1984 ECP
GUICHOU Eliane et Christian Parents Elève
GUIEYSSE Sophie Parent Elève
GUILLET DE CHATELLUS Claude 1966 ECP
GUILLIER Claude 1967 ECP
GUILLIER Thierry 1981 Supélec
GUILLO Jean 1971 Supélec
GUINAMARD Etienne 1956 Supélec
GUINCESTRE Guillaume 1999 Supélec
GUITTON Bernard 1984 ECP
GUY Christophe 1979 ECP
GUYARD Francis 1972 ECP
GUYOT-SIONNEST Denis 1966 ECP
HAAS Charlotte 1998 ECP
HAASER Cédric 1999 Supélec
HABER Jean-Pierre 1985 ECP
HAIRON Denis 1996 Supélec
HALL Georgina 2013 ECP
HALLÉ Stéphane 1991 ECP
HAMON Jean 1960 ECP
HAOUAT Gérard 1961 Supélec
HATTAB Franck Parent Elève
HAUSEUX Vincent 1982 Supélec
HAUTEMPENNE Jean-Louis 1971 Supélec
HAVARD Daniel 1975 ECP
HEDDE Madame et Monsieur Parents Elève
HELBERT Paul 1974 Supélec
HÉNAFF Jeannine 1957 Supélec
HERITIER Bernard 1973 ECP
HÉRITIER Jérémy 2011 Supélec
HEULHARD DE MONTIGNY Nicolas 1983 ECP
HILBERT Benoît 1994 ECP
HISLER Thibaud 2003 ECP

HOARE Romain 2019 ECP
HOMASSEL Alain 1976 Supélec
HONNART Alain 1966 ECP
HOREL Guillaume 2004 ECP
HORVAT Jean-Claude 1968 Supélec
HOUIR ALAMI Mounim 1989 ECP
HOUYEZ André 1959 ECP
HOVART Dominique 1966 ECP
HOYAU Bernard Parent Elève
HUBERT Hervé 1980 ECP
HUCBOURG Pierre 1972 Supélec
HUET Gérard 1964 Supélec
HUETZ DE LEMPS Louis 1992 ECP
HUGOUT Bruno 1973 ECP
HUGUES Romuald 2002 ECP
HUIGNARD Jean 1964 ECP
HURT Bernard 1967 Supélec
HUSSEINI Taha 1971 ECP
JAAFAR Ali 2011 Supélec
JACOB Michel 1987 ECP
JACQUIN François 1981 ECP
JAFFRES Jean 1956 ECP
JAN Olivier 1992 ECP
JANIN Madame et Monsieur Parents Elève
JARRET Adrian 2019 ECP
JAUBERT Didier 1982 ECP
JEANNOT François 1981 ECP
JOLLY François 1988 ECP
JOLLY Eric 1996 Supélec
JORGET Serge 1974 ECP
JOST WOLF Françoise Parent Elève
JOULIA Vincent 1986 ECP
JOURNEAU Michel 1956 Supélec
JOURNEAU Christophe 1985 ECP
JOURNET Henri 1963 ECP
JOUSSELIN Georges 1952 ECP
JOUVENT Jean-Paul 1984 ECP
JULIEN Jean-Marie 1970 ECP
JUNG Jean-Jacques 1978 ECP
KAHN Gilbert 1971 ECP
KARMA Georges Michel 1979 ECP et Linda
KARSKY Michel 1958 Supélec
KASSIS Antoine 2005 ECP
KAYSER Didier 1981 Supélec
KERBOUL Michel 1971 ECP
KERVEILLANT Serge 1980 Supélec
KIKANO Elie Parent Elève
KLASEN Jean-Marc 1979 Supélec
KLEINMANN Bertrand 1982 ECP
KNOCKAERT Christophe 1986 ECP
KOBEL Franck 2000 Supélec
KOTTMANN Gérard 1974 ECP
KOU Paul 2000 ECP

KOVANYKO Serge 1949 ECP
KRAUS Jean-Louis 1965 ECP
KULAWIK Flavien 1994 ECP
LABORIE Pierre 1962 ECP
LABOUDIGUE Bruno 1985 ECP
LABROT Maxime 1963 Supélec
LACAILLE Claude 1962 ECP
LACAZE DOMINIQUE 1961 ECP
LACROIX Jean 1966 ECP
LACROIX Denis 1985 ECP
LAFONT Laurence 1993 Supélec
LAGOUTTE François 2009 ECP
LAHOUTIFARD Darius 1985 ECP
LAISNÉ André 1955 Supélec
LALANDE Jean 1954 Supélec
LALÉOUSE Yvonik 1969 ECP
LALU Madame et Monsieur Parents Elève
LAMOTHE Dominique 1985 ECP
LANDON Valérie 1985 ECP
LANG Frank 1966 ECP
LANGE Benoît 1983 Supélec
LANGLOIS D'ESTAINTOT Geoffroy 2008 ECP
LANORE Jean-Claude 1961 Supélec
LAPRAS Vincent 1990 ECP
LAROCHÉ Michel 1966 ECP
LAROCHÉ Jean-Paul 1966 Supélec
LARREUR Jean-Pierre 1959 ECP
LASCAR Madame et Monsieur Parents Elève
LASSALETTE Bruno 1987 Supélec
LASSERRE Jean-Paul 1965 ECP
LAUBACHER Eric 1990 ECP
LAULAN Jérôme 1989 ECP
LAURENT Gilles 1979 ECP
LAVAINNE Jérôme 2001 ECP
LAVALLOU François 1980 Supélec
LAVANDIER François Parent Elève
LE Nhan Trung 1990 Supélec
LE BARBU Guillaume 2002 Supélec
LE BELLAC David 1990 ECP
LE CHEVALIER Madame et Monsieur Parents Elève
LE DIRAISON Hervé 1965 Supélec
LE GAC Philippe 1989 Supélec
LE GALL Michel 1968 ECP
LE HENAFF Daniel 1967 ECP
LE LIBOUX Madame et Monsieur Parents Elève
LE MANACH Arthur 2019 ECP
LE MARANT DE Kerdaniel Domnin 1991 ECP
LE MENN Christine 1990 ECP
LE MEUR Alain 1975 Supélec
LE PAGE Daniel 1988 Supélec
LE PEUVEDIC Jean-Marc 1993 ECP
LE QUERE Jean-Luc 1975 ECP

LÉ QUÔC Alexis 1997 ECP
LE ROUX Emmanuelle Parent Elève
LE STUM Guillaume 1993 ECP
LEBÉE Jean Pierre 1983 Supélec
LEBLANC Jean 1958 ECP
LECLERC Marc 1972 ECP
LECLERCQ Pierre 1998 ECP
LECOINTE Pascal 1994 Supélec
LÉGER Michel 1958 Supélec
LEGRE Robert 1943 ECP
LEGRIS Arnaud 2014 Parent Elève
LEHMANN Laurent 1992 ECP
LELIEVRE Loïc 1996 ECP
LELOUP Robert 1975 Supélec
LEMAIRE Julian 2009 ECP
LEMARQUAND Philippe 1998 ECP
LEMERLE Pierre 1994 Supélec
LEMERLE Hélène 1993 Supélec
LEMOINE Jacques-Guy 1959 ECP
LEMOUZY Pierre 1976 ECP
LENOIR Alain 1969 ECP
LEONARD Jean-Michel 1976 ECP
LEPERCHEY Pierre 1974 ECP
LEPRINCE Alain 1978 ECP
LERIC Olivier 1987 ECP
LERMANT Jean-Claude 1982 ECP
LEROY Béatrice 1997 Supélec
LESAGE Guillaume 1986 ECP
LESPINE Philippe 1970 Supélec
LETILLIER Paul 1974 Supélec
LEVEQUE Daniel 1965 ECP
LEVILLAIN Rémy 1965 ECP
LEVRESSE Madame et Monsieur Parents Elève
LÉVY Oliver 1971 Supélec
LHERMINIER Frédéric 1992 ECP
LHUILIER André 1974 Supélec
LHUILIER Stéphane 1993 Supélec
LIOUCOURT Alexandre 2000 Supélec
LLEU Didier 1984 Supélec
LLINAS Arnaud 2002 Supélec
LODAY Eric 1991 ECP
LOEVENBRUCK Bernard 1952 ECP
LOISEAU Gérard 1965 ECP
LOISY Claude 1964 Supélec
LOMPECH Marie-Noëlle 1968 Supélec
LORIER Philippe 1978 Supélec
LORINET Jean-Paul 1965 ECP
LOSKOUTOFF Marie-Sylvie Parent Elève
LOUBIGNAC Yves 1978 ECP
LOUSSOUARN Gwenael 1993 ECP
LOUSSOUARN Thomas 2014 ECP
LOUSTAU-CHARTEZ Jacques 1970 ECP
LUTAUD Birgitta

LYONNET Jean-Pierre 1983 Supélec
MABE GOMEZ Ander 2004 ECP
MABED Nabil 2006 ECP
MABILE Claude 1976 ECP
MADELIN Bertrand 1977 ECP
MADINIER Bernard 1950 Supélec
MADRANGE Guillaume 1999 Supélec
MAGGI Michel 1981 ECP
MAGNAN Stéphane 1973 ECP
MAGNON Alain-Jean 1966 ECP
MAHLER Robert 1972 Supélec
MAILFAIT Jean-Igor 1984 ECP
MAILLARD Olivier 1987 ECP
MAILLEUX Sébastien 2006 ECP
MAILLOT Angélique 2019 ECP
MAINEULT Jean 1966 ECP
MALBRUNOT François 1967 Supélec
MALECAMP Jean 1953 ECP
MALLET Henri 1956 Supélec
MARADEIX Jean 1950 Supélec
MARCHANDISE Patrick
MARCHEIX FRANCOIS 1991 ECP
MARCILLOUX Guillaume 1996 Supélec
MAREKOVIC Sébastien 1997 ECP
MARIÉ Sylvain 2005 Supélec
MARIEN Jacques 1971 Supélec
MARILLIER Jean-Claude 1955 ECP
MARTIN Gilles 1986 ECP
MARTIN Isabelle Parent Elève
MARTIN Jean 1958 ECP
MARTIN Jean 1979 Supélec
MARTIN Philippe 1965 ECP
MARTIN Roger 1960 Supélec
MARTY Alain 1986 ECP
MARY Thierry 1987 ECP
MASCRE Vincent 1980 ECP
MASSOL José 1972 Supélec
MASSON Jérôme 2005 ECP
MASSON Philippe 1993 ECP
MASSONNEAU Raphaël 2007 ECP
MASUREL Bernard 1965 ECP
MASUREL Hortense 2019 ECP
MATHIEU Loïc 1992 ECP
MATTER Gabriel 1970 Supélec
MATTErn Stéphane 1991 ECP
MAUBOUSSIN Jacques 1954 ECP
MAURICE Jean 1953 ECP
MAYOS Michel 1980 ECP
MAYRARGUE Claude 1963 Supélec
MÉARY André 1952 ECP
MEHL François 1972 ECP
MENGUY Olivier Parent Elève
MÉNIoux Jean-Christophe 1991 ECP

MERCADIER Philippe 1987 Supélec
MERCIER Jacques 1961 ECP
MERIAN Gildas 1980 ECP
MERTZ Robert 1982 ECP
MÉRY Pierre 1960 Supélec
MESPLOU Joseph 1959 Supélec
MESSAGER Pascal 1984 ECP
METTOUCHI Lynda 2008 ECP
MEUNIER Jean-Louis 1962 ECP
MEYER Bastien 2005 ECP
MICHAÏLE Patrick 1970 ECP
MICHARDIERE Bernard 1961 ECP
MICHEL Patrick 1967 Supélec
MICHEL Xavier 2002 ECP
MICHEL Philippe 1990 ECP
MICHEL Jean-Paul 1968 ECP
MICHEL Yves Parent Elève
MIDON Thibaut 1999 Supélec
MIENVILLE Thibaud 1999 Supélec
MIGNON Christian 1968 ECP
MILLERY Jacques 1990 ECP
MILLOZ Henri 1970 Supélec
MINOC Gérard 1964 ECP
MIRRET David 2010 ECP
MOATTI Madame et Monsieur Parents Elève
MOCH Catherine 1985 Supélec
MOINET Jean 1958 ECP
MOISAN Philippe 1981 ECP
MOITRY Jérôme 1985 ECP
MOLLET Jean-Pierre 1966 Supélec
MOLLIER-GENERAZ Michel 1984 ECP
MONCENIS Yves 1973 Supélec
MONTETAGAUD Nicolas 2001 ECP
MONTJOIE Michel 1957 ECP
MOREAU Clément 2001 ECP
MOREL Jean-Emile 1964 ECP
MOREL Jean-Marc 1972 Supélec
MORIGNY André 1953 Supélec
MORIN Bernard 1982 Supélec
MORIQAND Didier 1966 ECP
MORLAT Pierre-Yves 1989 ECP
MORVAN Michel 1970 ECP
MOSSET Gérard 1966 ECP
MOTTE Alexandre 1997 ECP
MOTTE Gilbert 1966 ECP
MOTTE Luc 1953 ECP
MOUFAKKIR Myriam 1992 ECP
MOULLÉ-BERTEAUX Capucine 1996 Supélec
MREIDEN Alain 1964 ECP
MROZ Christophe 1994 ECP
MULLERIS Jean-Jacques 1966 ECP
MUNICH Madame et Monsieur Parents Elève
MUNOZ Jose 1995 ECP

MUNOZ-DORMOY Carmen 1992 ECP
NAAMAN Antoine 1964 ECP
NAHMIAS André 1965 ECP
NAKACHE Jean 1980 Supélec
NAU Philippe 1985 Supélec
NEOSCHIL Jean 1958 ECP
NETTER Jean-Patrice 1964 ECP
NGHIEM Zuong Hung Parent Elève
NGOC The Ha 1967 Supélec
NGUYEN Tan Trao 1966 ECP
NICOLLE Jean-Marc 1972 ECP
NOËL Gilles 2006 ECP
NOIR Alain 1985 ECP
NOURY Xavier 1968 ECP
NOVELLA Christian 1984 ECP
NOZERAN Robert 1952 Supélec
OGGERI Bastien 2011 ECP
OLIVAR Bertrand 1993 ECP
OLIVIER Philippe 1976 Supélec
OLLIVIER Michel 1961 Supélec
ORSONI Henri-Pierre 1980 ECP
OUAKRIM Wassim 2019 ECP
OUZIEL Jacques 1980 Parent Elève
OZANNE Philippe 1961 ECP
OZELLO Patrick Parent Elève
OZOUF Françoise 1984 ECP
OZOUF Stéphane 1986 ECP
PAJOT Joël 1970 Supélec
PALASI Pierre 1962 ECP
PANTEL Daniel 1972 ECP
PAOLINI Christian 1980 Supélec
PAQUIS Roger 1959 ECP
PARE Chantal 1977 ECP
PARENT Pierre 2005 Supélec
PARISE Clémentine 2011 ECP
PASCAUD Robert 1961 ECP
PASQUAL André 1970 Supélec
PASTEL Christian 1959 Supélec
PATOUILLAUD Jean-Marc 1981 Supélec
PAUMIER Laurent 2001 Supélec
PAUTET Bernard 1983 Supélec
PAUTROT Liliane 1977 Supélec
PAUTROT Jean 1973 ECP
PAVAGEAU Emmanuel 1975 ECP
PAYELLE François 1981 ECP
PAYELLE Bruno 1977 ECP
PÉAN Françoise 1966 ECP
PELAUD Agathe 2019 ECP
PELLAS Jacques 1971 ECP
PELLEGRIN Joël 1991 Supélec
PELLETER Yvon 1971 Supélec
PÉNICAUD Hervé 1991 Supélec
PENIN Patrick 1971 ECP

PERDRIAT Didier 1983 ECP
PERENCHIO Rémi 1983 ECP
PÉRON Jean-Luc 1963 Supélec
PERREAU Pierre 1957 ECP
PERRENOT Francis 1962 Supélec
PERRIER Michel 1958 ECP
PERRIER Gilles 1992 ECP
PERRINE Serge
PESQUIER Jacques 1966 Supélec
PETERS Philippe 1997 ECP
PETIT Laurent 1989 ECP
PETIT Pierre-Emmanuel 1999 ECP
PETITPAIN Jean-Marc 1982 ECP
PEUGEOT (famille)
PEYRAT Bertrand 2005 ECP
PEYRONNET Rémi 2002 ECP
PHAN Jeanne 2002 Supélec
PIATON Luc 1988 Supélec
PICART Alain 1966 ECP
PICHAT Etienne 1963 ECP
PICHON TANIA 1996 ECP
PICQ Frédéric 1996 Supélec
PIERRARD Jean 1963 Supélec
PIERRAT Maxence 2016 ECP
PIGÉ Béatrice 1985 ECP
PIMORT Bertrand 1968 ECP
PINARD Jean-Marc 1982 ECP
PINTENAT Philippe 1983 Supélec
PISANI-FERRY Jean 1973 Supélec
PITANCE Jean-Pierre 1960 ECP
POINSOT Laurent 1984 ECP
PONS Alain 1976 ECP
PONS Dominique 1976 Supélec
PONTVIANNE Denis 1984 ECP
PORCHERON Jean-Luc 1976 ECP
PORTE Murielle Parent Elève
POTAGE Jean 1972 Supélec
POTIER Benoît 1979 ECP
POUCHOULIN Dominique 1984 ECP
POUÉNAT Alain 1963 Supélec
POULETTY Pierre 1982 ECP
POULIQUEN Louis 1958 Supélec
POURBAIX Matthieu 2003 ECP
POUYANNE Madame et Monsieur Parent Elève
PRÉCIGOUT Jean-Paul 1982 Supélec
PREL Robert 1968 ECP
PRETET Eric Parent Elève
PROST Claude 1962 ECP
PROUST Bernard 1955 Supélec
QUENTEL Richard 1975 ECP
QUÉRÉ Charles 1966 ECP
QUEYRAT Louis 1953 Supélec
RAATZ Francis 1978 ECP

RABIAN Jean-Claude 1970 ECP
RABY Pierre 1962 ECP
RACINE Jacques 1961 Supélec
RAGOIS Jean-Louis 1973 Supélec
RANSAC Jean-Luc 1985 ECP
RAPINAT Jean-Pierre 1980 ECP
RAPP Michel 1954 ECP
RAVASSARD Yves 1965 ECP
RAYER Charlotte 2015 ECP
REGAZZONI Philippe 1981 ECP
REGNAUD Philippe 1964 ECP
REMOVILLE Jacques 1959 ECP
REMOVILLE Pierre 1968 ECP
RENARD Philippe 1963 Supélec
RENARD Thérèse
RENAUT Henry-Charles 1967 ECP
RENET-LAVENU Catherine Parent Elève
RENONDIN Jean-Baptiste 1952 Supélec
RETALI Olivier 1986 ECP
RETEL Xavier 2017 ECP
REVERDY Michel 1968 ECP
REYNAUD Anais 2016 ECP
REYNAUD Michel 1972 Supélec
RIBON Pierre 1956 Supélec
RICHARD Bernard 1954 Supélec
RIGAUDIERE Vincent 1987 ECP
RINAUDO Philippe 1972 Supélec
RIND René 1949 ECP
RIND Christophe 1981 ECP
RINDERKNECHT Romain 1961 Supélec
ROBERT Pierre-Henri 1974 ECP
ROBIC Jean 1971 Supélec
ROBIN Yann 1994 Supélec
ROGER Mathilde 1998 Supélec
ROHART Philippe 1961 Supélec
ROINEL Yves 1967 Supélec
ROLLAND Alex 2019 ECP
ROLLET Jean-Marc 1981 ECP
ROLLET Henri 1957 ECP
ROLLIN Louis 1965 ECP
RONCIN Louis 1966 ECP
RONSSIN François 1976 ECP
ROSSIGNOL Béatrice 1994 Supélec
ROTILLON Jean 1984 ECP
ROTTNER Thomas 1985 ECP
ROULET-DUBONNET Jean-Pierre 1967 Supélec
ROULLET Louis 1961 Supélec
ROUSSEL Christian 1970 ECP
ROUSSELET Maxime 2017 Supélec
ROUSSY Guy 1959 ECP
ROUX Kevin 2012 ECP
ROY Philippe 1960 Supélec
ROZIER Jean-Paul 1982 Supélec

RUDELLE Michel 1973 ECP
RUHLMANN Pierre 1989 ECP
RUSS Simon 1957 Supélec
RUSSO René 1961 ECP
SACLIER D'ARQUIAN Etienne 1993 ECP
SADOT Philippe 1983 Supélec
SAGET Pierre 1950 Supélec
SAINCT Hervé 1982 ECP
SAINT-DONAT Jean 1989 ECP
SAISON Marjorie 2019 ECP
SALGUES René 1966 ECP
SALLE Bruno 1980 ECP
SALVAGE Jacques 1966 Supélec
SAMPRÉ Jacques 1956 ECP
SANANÈS Claude 1962 ECP
SANCEY Jean-Louis 1976 Supélec
SANDRARD Pascal 1986 Supélec
SARDIER Patrick 1986 ECP
SARRAND Philippe 1977 ECP
SAULIÈRE Jacques 1985 ECP
SAUVAGNARGUES Denis 1968 ECP
SAVELLI Gilbert 1966 ECP
SCHLINQUER Bernard 1988 ECP
SCHMIT François 2003 Supélec
SCHMITT Frédéric 1994 Supélec
SCHWAB Bernard 1952 Supélec
SCHWEBLIN Véronique 1978 Supélec
SCIAMA Bertrand 1987 ECP
SEANG Hac 1966 ECP
SEGAUD-DARON Brigitte 1977 ECP
SEGUIN Julien 1996 Supélec
SEITZ Alain 1966 ECP
SEIZILLES DE MAZANCOURT Xavier 1985 ECP
SENGEL Claude 1980 ECP
SENNEGON Jean-Louis 1993 Supélec
SENS Marcel 1954 ECP
SENTENAC Paul 1962 ECP
SEURIN Bernard 1980 Supélec
SIGOT François 1983 ECP
SIQUIER Pierre 1971 ECP
SIRETA Patrick 1967 ECP
SIROT Jean-François 1976 Supélec
SMAILI Amar 1989 Supélec
SOPHY Yvon 1958 ECP
SOUCHIER Philippe 1969 ECP
SOURZAT Jean-Louis 1954 ECP
STAMM Francis 1986 Supélec
STEVENS René 1962 Supélec
STORA Gilbert 1952 ECP
STOUKY Yacine 2010 Supélec
STROH Rémi 2014 Supélec
SULZER Jean-François 1969 Supélec
SWICHOCKA-LEONARD Claude 1983 ECP

TABOURDEAU François 1965 ECP
TAIEB Françoise
TAMBUTTÉ Henri 1963 Supélec
TANG Lambert 1970 ECP
TAPIE Emmanuel 2013 ECP
TARDIF Laurent 1984 Supélec
TASSART François 1987 ECP
TASSO Madame et Monsieur Parents Elève
TASSONE Jean 1971 ECP
TAVARES Stéphane 1988 ECP
TÉCHER Henri 1986 ECP
TEISSEYRE Charles 1958 ECP
TERNEYRE Gérard 1974 ECP
TESSERAU Hugues 1986 Parent Elève
TESSERON Jean-michel 1972 Supélec
TESSIER Stéphane 1996 ECP
THEUVENOT Daniel 1957 Supélec
THEVENET Jean-Pierre 1968 ECP
THÉVENIN Jean-François 1971 Supélec
THEYS Philippe 1971 ECP
THIEBAUT Christian 1974 ECP
THIÉBAUT Serge 1974 Supélec
THIRAUT Frédéric 1989 ECP
THOMAS Bruno 1967 ECP
TICHT Bernard 1971 Supélec
SCHWAB Bernard 1952 Supélec
TIMBAL Bruno 1990 Supélec
TITZL Laurent 2002 Supélec
TOPOLANSKI Serge 1989 ECP
TOPUZ Nicolas 2019 ECP
TOULEMONDE Léon 1957 ECP
TOURATIER Bernard 1961 Supélec
TOURNIER Jean 1974 Supélec
TOUSSAINT Pierre-Etienne 1983 Supélec
TRAN Dzung 1981 ECP
TREMEAU Denis 1974 ECP
TRICAUD Michel 1974 ECP
TRUBERT Denis 1960 ECP
TUGAYE Anne 1978 ECP
UNGERER Claude 1964 ECP
URBAUER Pierre-Frédéric 1969 ECP
VABOIS Anne 2019 ECP
VAHL François 1962 ECP
VAISSAIRE Jean-Marie 1988 ECP
VALLÉE Jean-François 1969 ECP
VALLET Pierre 1968 Supélec
VALOIS Marc 1966 ECP
VAN STRAATEN Jérôme 1987 ECP
VANDAMME Marc 1976 ECP
VANDECASTELE Bruno 1990 ECP
VANDENMERSCH-TAHON Monique
VATAN Joël 1968 ECP
VAYSSIERES Pascale 1988 ECP
VENARD Charles 1963 Supélec

VENNIER Philippe 1959 ECP
VERBOCKHAVEN Denis
VERMERSCH Maxence 1980 ECP
VERNES Laurent 1988 Supélec
VICTORRI Marcel 1964 Supélec
VIDAL Roger 1960 Supélec
VIDELAINE Philippe 1986 ECP
VIELPEAU Yumi 2011 ECP
VIGIER Alexandre 1993 ECP
VIGNELLES Roger 1960 ECP
VIGNES Pierre 1972 ECP
VINATIER Bernard
VINCENS DE TAPOL Christophe 1981 ECP
VINCENT François 1990 ECP
VIZIER Philippe 1959 Supélec
VOIRIN Cyril 2004 Supélec
VOLCKE Jean-Paul 1982 ECP
VUARCHEX Marc 1976 ECP
WALLARD Henri Parent Elève
WALTER Mathian 1998 ECP
WAUQUIEZ Alexandre 1993 ECP
WEBER Michèle Parent Elève
WEHBI Joseph 1983 ECP
WENDEN Bernard 1970 ECP
WESTERCAMP Philippe 1957 ECP
WONG Brice 1958 ECP
YANNIC Benoît 2005 ECP
YHARRASSARRY Jean-René 1963 ECP
ZEIMET Daniel 1950 Supélec
ZEITOUN Alain 1968 ECP
ZINGER François 1975 Supélec
ZVEGUINZOFF Michel 1973 ECP
ZYLBERFAJN Albert 1962 Supélec

Fondation CentraleSupélec

COLLÈGE DES FONDATEURS

Président : Georges Chodron de Courcel
Vice-Président : Philippe Carli

COLLÈGE DES PARTENAIRES INSTITUTIONNELS

CentraleSupélec : Romain Soubeyran
CentraleSupélec Alumni : Corine Dubruel

COLLÈGE DES DONATEURS PERSONNES MORALES

Sébastien Henry, représentant de RTE
Olivier Lamarre, représentant d'EDF
Martin Sion, représentant de Safran

COLLÈGE DES DONATEURS PERSONNES PHYSIQUES

Bernard Gault
Laurent Tardif

COLLÈGE DES PERSONNALITÉS QUALIFIÉES

Claire Brabec-Lagrange
Laurence Lafont Galligo
Jérôme Moitry (Trésorier)
Joël Rousseau
Jean-Michel Thibaud
Emmanuelle Vigne

L'équipe à votre service

Nathalie Bousseau, Directrice de la Fondation
Caroline Aber, Responsable fonds annuel, legs, donations et Relations anciens élèves
Camille Dumény-Hueber, Responsable prospect research et Relations donateurs
Audrey Duval, Responsable du Développement
Aurélien Ernouf, Assistante administrative
Élodie Lesage, Responsable événementiel et communication donateurs
Fanny Monseur, Responsable administrative et financière
Julia Pascal, Chargée de communication

fondation-centralesupelec.fr

RESTONS EN CONTACT



www.fondation-centralesupelec.fr

Pour toute question ou information :

01 75 31 64 82

service.donateurs@centralesupelec.fr



Suivez CentraleSupélec :

www.centralesupelec.fr

